

Kungl. Vetenskapsakademiens
Bibliotek
STOCKHOLM

A, FÅR EJ UTLÅNAS

Zool.

Sv.

R1789

L

YTERST SÄLLSYNT,
Prospektet RARISS. (Ett ex. i B.Dals
saml. av Sv. Zool. har även en provpl., Död-
skallesvärmaren).

EXPOSITIO
DE
SVEVICA INSECTIS





PROSPEKTUS

till ett Arbete öfver

SVENSKA INSEKTERNA,

CARL ISER.

Utgåfvad af H. M. S. 1807.

Herr Asessor af K. Biblioteket
hän Carl Gr. Sjörwell
synas i detta blad af
Auktions.

Närvarande Arbetet öfver Svenska Insekterna ämnar jag att utgifva Häftevis, och i likhet med Svensk Botanik i hvarje månad ett Häfte. Hvarje Häfte kommer att omfatta sex Insekters beskrifningar jemte hvad man för öfrigt vet om deras historia, och deras gravyrer, tecknade med sina naturliga färgor. Stil, papper och format blifva såsom denna Prospektus utvisar. För hvarje Häfte, inhäftadt i blått papper, är subskriptions-priset tjugufyra skillingar Riksgälds-Sedlar. De, hvilka gunstigt härpå behåga subskribera, betala ej afgiften för hvarje Häfte, förr än det färdigt tryckt lemnas dem: äfven som Hög- och Respektive Subskriberandes namn skola i alfabetisk ordning tryckas framföre Arbetet: Mätte man kunna göra sig ett gladt hopp, att detta Verk, som i sitt slag är det första utgifna i Sverige, mötes af en upplyst och vördad Allmänhets befordrande ynnest och välvilja.

Norrköping den 20 Juni 1805.

*Alm. Högskolan i Uppsala
Norrköping den 20 Junij 1805
H. G. Sjöström
H. G. Sjöström*

SPHINX ATROPOS.

DÖDSKALLE-SFINX. *Sphinx à tête de mort. Der*
Todtenkopfschwärmer. Der Stechapfelschwärmer.
The Death-Head.

Alla vingarne äro helbräddade: de undre brungula med svarta tvårband. Bälgen brungul med svartbruna bälten.

Linn. Syst. Nat. n. 9. p. 799. ed. XIII. n. 9. p. 2378. Amoen. Acad. T. III. p. 321. Fabric. Syst. Ent. n. II. p. 539. Spec. Ins. T. II. n. 23. p. 144. Reaum. Mem. T. II. p. 290.

Denna Sfinx är ganska sällsynt, och har sitt namn af den tekning, nog lik en dödskalle, som finnes på dess bål. Den hörer egentligen till Afrika och Amerika, och det är då Jordpårons-växten (*Solanum Tuberosum*) öfvertördes till Europa, som han med henne ditkom, och blef der naturaliserad. Morgon- och aftonstunder flyger han, surrande, i kring blomstren, hvilkas honungssaft han med sin snabel utsuger, likväl utan att sätta sig.

Larven till Dödskalle-Sfinx älskar mest till sin föda bladen af ofvannämnde växt, hvarpå han träffas i Augusti och September. Den är stor, af en vacker tekning; och dess kropp är prydd af flere ringar, och den sista af dessa med ett slags horn. En vacker gul färg af en nyans, lika hög som citronens, täcker nästan hela dess kropp, som å hvarje sida mellan sina ringar, undantagande de trenne första, har en af dessa långa, snedt ställda, fläckar, af hvilka hvar och en är af en vacker grön kulör: den hälften af dem, som är närmast hufvudet, har likväl en blekare grön färg än den andra. Öfre delen af dessa fläckiga ringar är likasom genomstucken af små svartgröna punkter, och prydd af flera blåa drag: men de trenne första ringarne äro alldeles gula. Framre delen af denna Måsk's hufvud är af samma färg; men omgifves å hvarje sida af ett mörkt, nästan svart, tvårband. Denna sista färg råder också på dess fjäll-

ga benpipor. Det horn, som Masken bär på sin bakre del, är ganska besynnerligt, ock skådadt genom mikroskop, tyckes det bestå af en samling utaf många små muslelika partiklar.

Denna Mask undergår förvandling till en puppa, som är stor och af en rödbrun färg. När tiden närmas då hon dertill bör förvandlas, intränger den sig i jorden, och förändras samt förblifver der gömd under vintertiden. Silke ingår litet eller intet i sammansättningen af dess omsveping, hvars inre har någon likhet med det glatta och släta af en dåfvig, väl tillplattad, jordmassa; och det är först vartiden af det följande året, som han lemnar denna sin klädning, och utgår ur jorden.

Jag tror att vi äga få Insekter, hvilkas kropp har större volym än denna. Döds-kalle-Sfinxens hufvudfärgor äro stålblått och gulbrunt. Dess hufvud äger den första af dessa. Spröten äro nästan prismatiska. En af deras framsidor, den som är bredast, betäckes af ganska korta hår, ställda i åtskillig ordning. Denna framsida är stundom hvitaktig eller stötande i gult; då det öfriga är brunt, undantagande spetsen af sprötet, som är alldeles hvit. Alla kroppens delar, men mest bälgen och bälgen täckas af spridda hår. Öfra sidan af bälgen är stålblå, men den fläck, som utgör grunden och omkretsen af döds-kallens tekning, är gulaktig, och man finner der punkter och små svarta drag, som fullkomna bildningen af detta slags hufvud på en gulaktig grund. Undersidan af bälgen är brun, stötande i gult. Långsefter bälgen, som är försedd med flera bälten af en svartbrun färg, går en bred stålblå rand: de ställen emellan hvarje bälte, som denna rand icke täcker, äro gulbruna. Bälgens sidor äro svartbruna. Grundfärgen för öfre vingarnes ofvansida är stålblått, prickadt af mörka punkter. På några ställen af dessa finnas likasom vågor och fläckar af en svartbrun färg: men utaf dem märkas bäst de som stöta i gult eller rödbrunt. Undersidan af samma vingar är gulbrun,

men emot basen blir detta gulbruna stråladt af svart. Grundfärgen för undervingarne är gulbrunt, på hvilket finnas tvänne svarta tvårband, nästan parallela med vingarnes bas. Håren, som betäcka öfre delen af benpiporne, äro äfven bruna, i gult stötande; men det öfriga af benpiporne är svartaktigt, prydt af gula punkter.

Man beundrar med skål den skapnad af en döds-kalle, som denna Sfinx har på sin bål. Det är i afscende derpå, som vidskepelsen ansett honom såsom en bådare af olyckor, af epidemiska och pestartade sjukdomar, och af hungersnöd. Men han har ännu en besynnerlighet, som i förening med den nämnda, bidragit till att gifva honom anseende af ett bedröfligt förbud. Han börjar sållan att flyga förr än emot midnatten, och har då ett skarpt och gällt låte, mellan hvilket och Råttors finnes någon likhet; men Döds-kalle-Sfinxens är mera klagande, och likasom ömkligt. Då man fasttager honom, fördubblas dess skri; och i allmänhet nyttjar han mycket denna förmåga, som naturen honom beviljat.

Vi känne icke ännu Insekter, hvilka äga organ för röst. Om de hafva låten, som likna rösten, så allstras dessa ljud medelst gnidning utaf några deras yttre delar emot några andra. Denna Sfinx's snabel är tjock och nog kort. Den sitter emellan tvänne hårbevuxna delar; och det är ifrån det ställe, der snabeln sitter, som låtet utgår. Det är då lätt att finna, det detta ljud härleder sig ifrån de hårbevuxna delarnes gnidning emot snabeln. Vid snabelns början finnes äfven en utsträckt hinna, som väl kan hafva del uti detta buller. Döds-kalle-Sfinxens snabel är dessutom skild ifrån andra af samma slag, hvilka äro längre, plattare, och genom hvilka näringsaftens och luftens inhämtning verkställles.

have omitted to mention the fact that the
proceedings for the purpose of the
proceedings for the purpose of the
proceedings for the purpose of the
proceedings for the purpose of the

The fact that the proceedings for the
purpose of the proceedings for the
purpose of the proceedings for the
purpose of the proceedings for the
purpose of the proceedings for the
purpose of the proceedings for the

Norrköping, 1805.

AD. FR. RAAMS Enka.

The fact that the proceedings for the
purpose of the proceedings for the
purpose of the proceedings for the
purpose of the proceedings for the
purpose of the proceedings for the
purpose of the proceedings for the

C. ISERS
SVENSKA ENTOMOLOGI.

Med kolorerade Plancher.

I. BANDET.

1. HÄFTET.

Innehållande:

1. LUCANUS Cervus.
 2. SCARABÆUS mobilicornis.
 3. SCARABÆUS stercorarius.
 4. SCARABÆUS sylvaticus.
 5. SCARABÆUS vernalis.
 6. PAPILIO EQU. ACHIV. MACHAON.
-

THE
SOCIETY OF THE
SACRAMENTO VALLEY

—————

—————

—————

—————

—————

—————

—————

—————

—————

—————

—————

—————

Svensk Entomologi.

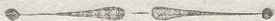
3232 THE UNIVERSITY

SVENSK ENTOMOLOGI,

UTGIFVEN

AF

CARL ISER.



FÖRSTA BANDET.



LINKÖPING,
GROTH och PETRE, 1806.

SVENSK ENTOMOLOGI

UTGIVEN

AD

FRÅN

REDAKTÖREN

1880

FRÅN

SUBSKRIBENTER
på detta Arbete.

- Abelli, Zach. Vice Håradshöfd. 1.
v. Ackern, Justitiæ Borgmästare.
Ahlberg, Under-Ståthållare och Ridd. af K. N. O. 1.
Ahlmark, Hof-Kammererare. 1.
Anander, H. Brukspatron. 1.
Andersson, Fr. Ad. Handlande. 1.
Arvidsen, J. Handlande. 1.
Arvidson, Sam. Handlande. 1.
Arvidson, E. Baralj. Fålskår. 1.
Askegren, Krigs-Råd. 1.
Aspelin, Grosshandlare. 1.
Backe, C. Kongl. Hof-Pred. och Prost i Skårkind. 1.
Becker, Adolf, Rådman. 1.
Beckman, Chr. Handlande. 1.
Björling, Sekreterare. 1.
Bodman, J. Tull-Inspektör. 1.
Braad, H. Ch. Sekreterare. 1.
Bring, Med. Dokt. 1.
Brunbeck, J. Assessor och Politi-Borgmästare. 1.
Bruzevitz, Er. El. Kongl. Sekreterare. 1.
Båth, O. M. Tullförvaltare. 1.
Carlander, Chr. Med. Dokt. och Stads-Fysikus. 3.
Carpelan, Friherre och Kammarjunkare. 1.
Creutz, Grefve. 1.
Cöhler, C. G. Hofrätts-Auskultant. 1.
Dellvik, Sekreterare. 1.
Dubb, J. Th. Dokt. och Domprost. 1.
Dubb, P. Amiralitets-Medikus och Ridd. af K. W. O. 1.
Döbeln, S. A. 1.
Eggertz, Fr. Vice Håradshöfdinge. 1.
Ehrenhoff, Kapiten. 1.
Eichorn, Fabrikör. 1.
Ekman, J. J. Med. Dokt. 1.
Envall, K. Hof-Predikant. 1.
Erickson, J. Kållarmästare. 1.
Evert, C. Z. Regem. Fålskår. 1.
Fagerström, C. Fr. Handlande. 1.
Fahlbeck, A. Bruks-Patron. 1.
Frödelius, Sekreterare. 1.
Geyer, C. Fr. Bruks-Patron. 1.
Geyer, B. G. Bruks-Patron. 1.
Gilldeberg, J. Rådman. 1.
Grahn, Handlande. 1.

- Gripenwaldt, J. G. Öfverste. 1.
 Gäse, J. J. Notarie. 1.
 Gödeke, Bruks-Patron. 1.
 Hackenburg, Th. Dokt. och Past vid Tyska Förs. i Stockh. 1.
 Hagert, Assessor. 1.
 Hall, J. Grosshandlare. 2.
 Hallberg, Vice Post-Inspektör. 1.
 Hamilton, Öfverste Kammarjunkare. 1.
 Hansson, H. Kapiten i Ost. Komp. tjenst. 1.
 Hedengren, Lands-Fiskal. 1.
 Hedenström, Med. Dokt. 1.
 Hellström, Direktör och Grosshandlare. 1.
 Hertzman, J. O. Lands-Kamrerare. 1.
 Hertzman, Assessor. 1.
 Hjelm, Sam. Bokhandlare. 2.
 Holm, A. Stads-Fältskår i Götheborg 1.
 Hornstedt, A. Rådman. 1.
 Humble, Amiralitets-Kammarråd. 1.
 Hummel, Fredr. Fabriks-Idkare och Ridd. af K. W. O. 1.
 Ihlström, Joh. 1.
 Jacobsson, M. Med. Dokt. 1.
 Jancke, Fr. Bruks-Patron och Ridd. af K. W. O. 1.
 Kjellberg, J. P. 1.
 Kjellman, C. J. Med. Dokt. 1.
 K. Wernländska Hushållnings-Sällskapet. 1.
 Landberg, Kurator ad Litem. 1.
 Lehnberg, Th. Dokt. och Biskopp i Linköping. 1.
 Leopold, C. G. Kansli-Råd och Ridd. af K. N. O. 1.
 Liljeblad, Sam. Med. Dokt. och Professor. 1.
 Lindahl, J. N. Grosshandlare. 2.
 Lindbergson, Löjtnant. 1.
 Lindblom, J. A. Th. Dokt. Svea Rikes Erke-Biskopp, Kom-
 mendör af K. N. O. m. m. 1.
 Lindblom född Söderberg, S. U. Erke-Biskoppinna. 1.
 Linköpings Gymnasii Bibliotek. 1.
 Luth, Christ. Apotekare.
 Lutteman, J. Prost och Kyrkoherde i Norköping. 1.
 Ljådeke, K. Hof-Predikant. 1.
 Lysholm, Thom. Aktuarie. 1.
 Lövegren, Geo. 1.
 Nettelbladt, Ad. Bruks-Patron. 1.
 Noreus, O. Med. Dokt. och Provincial-Medikus. 1.
 Norstedt, J. G. Grosshandlare. 2.
 Palmblad, Leonh. Studerande. 1.
 Philipsen, Professor. 1.

(Fortsättning i nästa Häfte.)

F Ö R E T A L.

Hvad är väl enligare med människans sanna bestämmelse än att hon, danad för lifliga intryck och begåfvad med ett omätligt begär för odling af sin kunskapsförmåga, lemnar sin forskning till de ämnen, som möta henne i naturens sköte? Vid åsyn af detta egna behagliga, hvilket undersökningen hos hvarje individu upptäcker, af jenniheten uti alfreus kedja, af mångfaldigheten uti deras teckningar, samt slutligen af denna uti allt herrskande ordning och liflighet: behöfva vi då en större anledning, för att till naturens tempel rigta våra blickar, och såmedelst finna en odlings-sfär för vår tankekraft, samt en utvidgad krets af våra högre nöjen?

Dock skulle blott det stora, blott det, så till sägandes, jättelika, under hvars tyngd jorden likasom synes svigta, dervid ensamt förtjena vår uppmärksamhet: så vore det ett fåfängt företag att, genom dessa anmärkningar, söka leda till en fördomsfri betraktelse af de naturs-alster dem vi benämne Insekter. Dessa äro ofta små, ofta utan mikroskopet nästan osynlige för våra ögon: och man har dertfore föraktat dem, samt ansett deras künnedom för ett ytligt konstyrke, ett onödigt tidsfördrif för sysslolösa tankegåfvor. Men naturen lyser alldrig med större glans än i det, hvilket för sin ytterliga litenhet nästan undslyr våra sinnen, och blott vi nogare undersöka dessa föraktade kräk; så finne vi uti deras, stundom atomlika kroppar en vis sammansättning af många och till si-

na vissa ändamål bestämde organer. Hos de större djuren är en lättare byggnad, och såmedelst ock mera rymme för vätskornas omlopp: men hvilken högre konst har icke fordrats för att i dessa smärre väcka lifaktighet och ett verksamt förhållande? Visserligen är en sådan liten organiserad varelse mera besynnerlig än den kolossala Elefanten! Och således bekräftas äfven den mening, att det oändligt lilla är oftast mera underrikt än det oändligt stora.

Man tillåte mig att räkna Insektläran ibland de Vettenskaper, hvilka för den okunnige visa sig mindre fördelaktige, mindre nöjsamme, om ej måhända föraktsvärde: men som i den mån man deruti gör framsteg, allt mera vinna uppmärksamheten, och, genom en oupphörlig omväxling af utsigter, beständigare sedan fästa den samma. Insekternes oräkneliga antal, deras verkan på andra natursalster och äfven på människan, deras olika skapnad, deras förvandlingar, som tyckas i naturen besanna ålderdomens dikter, deras parning, deras särskilda generations-organer, deras omsorg för sina fosters bevarande, deras industri i sina nästens ihopsättande, samt slutligen deras färdighet att förfölja sina rof, äro både lärerika och de egentliga ämnen, som leda oss till uppodling af deras kännedom. Tilläggom här vårt nödvändiga behof att än söka förökelse än förminskning af deras fortplantning, och vi skole finna, att Insektsläran ej synes på den minst viktiga sida, i anse-

ende

ende till den närmare eller fjermare nytta, som derutaf kan tillfalla oss.

Visst finnas ibland alla djur, hvilka menniskan anser såsom sina fiender, näppeligen några, som hon mera behöfver att frukta, och som mera verka på hennes person och tillhörigheter, ofta utan att hon äger någon möjlighet af försvar deremot i sin förmåga, än Insekterne: men man må derföre icke tro mängden af de skadiga öfverstiga den af de nyttiga. Till desse senare kunna vi äfven hänföra dem, som, genom uppåtande af sina, oss härjande, likar, enligt naturens visa inrättning, komma oss till hjälp vid hindrandet af desses skadliga verkningar, och utom hvilka hela vår makt ej skulle vara tillräcklig att förekomma det förderf som ärligen sker på våra åkrar och ängar, samt såmedelst äfven jordens odling gick förlorad. Det är först då vi känne dessa, som det blir oss möjligt att finna utvägar till förminskning af deras antal, eller till att vända det direkt eller indirekt till vår fördel. Och således, fjerran att försumma deras kännedom, fjerran att sätta den ibland onyttiga göromål, bör man derpå använda en lika odlingsflit som på andra Vetenskaplige yrken, samt söka att bidraga till dess vidsträcktare framsteg.

Uti desse nämnde afseenden, och då Svenska Allmänheten ännu saknade ett verk, som på modersmålet enskildt afhandlade Entomologien, har jag

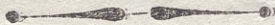
dristat att utgifva detta närvarande arbete, hvaraf ett häfte, omfattande åtminstone sex Insekters beskrifningar, och det öfriga, som man känner af deras historia, jemte deras efter naturen graverade och kolorerade figurer, skall i hvarje månad utkomma. Då första Bandet blifvit slutadt, skola de deruti förekommande Släktens hufvudsakliga karakterer, jemte mikroskopiska anmärkningar öfver de deruti upptagne Arter serskildt meddelas; och således fortfares sedermera vid slutet af hvarje Band. Den tanke jag vågat hysa om nyttan af ett sådant företag, har jäsvat de twifvelsmål, som min ringare insigtsförmåga och mindre erfarenhet kunnat vid utförandet deraf invända: och det under ett gladt hopp, att en Vördad och Upplyst Allmänhet skulle benägitt upptaga den goda viljan, och ifrån framgångens förtjenster icke åtskilja bemödandets.

Då Professoren J. CHR. FABRICIUS genom djupa, långsamma och vidsträckt undersökningar upptäckt uti Insekternes till födans inhemtande tjeningliga delar säkrare och otwifelaktigare grunder för indelningssättet än de, hvarpå den odödlige Arkitekten och Riddaren VON LINNÉ's system hvilade, och desse, ledde af kunskapernes och erfarenhetens gemensamma ljus, blifvit af Entomologerne allmänt antagne: så ämnar jag, för att försäkra detta arbete om en vetenskaplig visshet, att äfven följa dem, jemte de dervid af Kansti-Rådet och Riddaren GUST. af PAYKULL i dess mästerliga Fauna Suecica Insectorum gjorde vigtiga och nya anmärkningar. Och då enligt senare tidens upptäckter,

rörande Entomologin, dels nya konstord deruti uppkommit, dels de gamla, af Profess. A. J. RETZIUS i Dess Inledning till Djurriket anförde, blifvit ändrade af Profess. J. CHR. FABRICIUS i Dess Entomologiska Filosofi: så har jag börjat att utarbete ett försök till bestämmande af de i Insektläran bruklige konstorden, hvilket till deras tjenst som häruti önska att vinna en närmare insigt, skall med det första utgifvas.

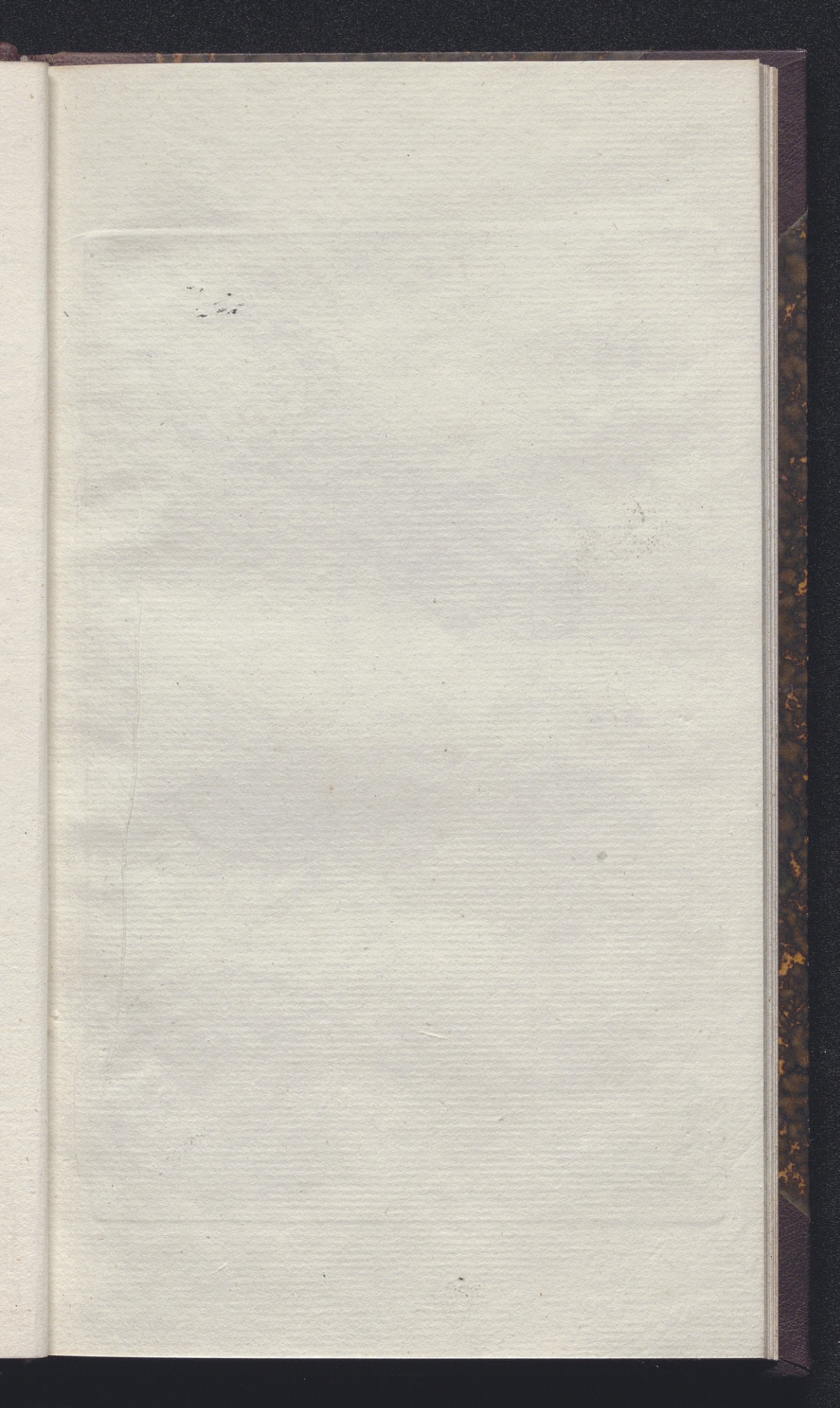
Under fruktan att jag redan öfverskridit den inskränkt kretsen af ett Företal, slutar jag nu med den önskan att mine bemödanden ej måtte sakna arbetsamhetens värde och den lycka, att i någon mån hafva bidragit till den vördade allmänhetens nöje eller nytta. Min möda skulle då äga en fullkomlig belöning, och min arbetsifver en ny uppmuntran att med osparad flit fortsara, och, efter ringheten af min förmåga, måhända gagna Vettenskaperne.

Norrköping den 1 Aprill 1806.



The first part of the paper is devoted to a general
 consideration of the problem. It is shown that the
 problem is equivalent to the problem of finding
 the minimum of a certain functional. This is done
 by means of the method of Lagrange multipliers.
 The second part of the paper is devoted to the
 derivation of the necessary conditions for the
 extremum. It is shown that these conditions are
 satisfied by the solution of the problem. The
 third part of the paper is devoted to the
 derivation of the sufficient conditions for the
 extremum. It is shown that these conditions are
 satisfied by the solution of the problem.

— — —



T. I.



LUCANUS CERVUS.

ALLMÄN EKOXE, Hornoxe, Horn troll. Le grand Cerf-volant. Der Hirschkäfer. Der Hornschröter. Der Weinschröter. Der Feuerschröter. The Stag Beetle. Stag flying fly.

Käkarna utstående, på midten af inre sidan entandade, och i spetsen gaffel-lik klufne. Skölden nedböjd, med en på tvären liggande och upphöjd skrynkla.

Fabricii Syst. Eleuth. T. II. n. 3. p. 248. Ent. Syst. T. II. n. 2. p. 236. *Lin.* Syst. Nat. ed. XII, T. 1. P. II. n. 1. p. 559. Faun. Suec. 405. *De Geer* Mem. des Ins. T. IV. n. 1. p. 327. t. 12. f. 1. Hannen, f. 7, Honan. *Paykull* Faun. Suec. Ins. T. III. n. 1. p. 45.

På den majestätliga och högstammiga Eken, under hvilens behagliga skugga så många och olika lefvande varreler äga sine hemvister, uppehåller sig denne Ekoxe, som af detta tråds spädare löf hemtar sin föda under sin lefnads sista period. I Sverige kan han icke räknas bland de allmännaste skalbaggar: men träffas mest der Ekskogar i större mängd finnas, såsom i Småland, på Öland och flerstädes. Dess *Larv* är sexfotad, och af en smutsigt hvitgul färg, undantagande hufvudet och fötterne, som äro rostfärgade. Då denne skall förvandlas till Pappa, gör han sig i jorden en hola, afpassad efter sin storlek, samt gömmer sig der. *Puppans* hufvudfärgor äro rostfärgadt och ljusgult.

Skapnaden af Insekten i dess fullkomnade tillstånd, hvilket man tror honom först efter en tid af sex år uppnå, är mycket besynerlig. *Hannens* hufvud är bredare än dess Bål, platt och upphöjdt till sina kanter: *Käkarna* tvenne, vid halfva kroppens längd, kantiga, glatta, i spetsen gaffellik klufna, och på midten af inre sidan försedde med en större, samt med flera smärre, knappt märk-

LUCANUS CERVUS:

liga tänder: *Skölden* nedböjd, med en på *tvären* liggande och upphöjd skrynkla: *Spröten* utgöras af tio delar, af hvilka den första är längst, krökt, och de öfrige, som komma dernäst, kortare, nästan cylindriska, samt de fyra sista, hvilka utgöra slutet af spröten, likna en klubba, som på undre sidan är såsom en kamm klufven. *Honans* hufvud är konvext, kortare och smalare än *Bålen*, samt dess *Käkar* mänligt böjda, i spetsen enkla och midtpå entandade. De under nedre läppen med *mundspröten* sammanfogade *pensellika Tofsarne* äro hos båda könen af en i rött stötande rostfärg, och vid basen hopvuxne, trådlike. *Bålen* mera bred än lång, konvex, omgifven af upphöjda kanter, glatt och fint prickad: dess främre och bakre sidor täckas af små rostfärgade hår. *Lilla Skölden* kortt, framtill prickad, baktill slät. *Skalvingarne* hos *Hannen* bredare än *Bålen* och kortare än halva kroppen: hos båda könen äro de glatta, konvexa, och med mikroskopet upptäckas på dem ganska många, men fina punkter. *Flygvingarne* breda, sjögrönt-rödaktige, med mörkare ådror försedde. *Bälgens* undre sida täckes af glasa hår, lika dem, hvaraf *Bålens* sidor omgivas, *Fötterna* sex, ganska långa; *Benpiporne* fågligt bevärade med flera uddar, och *Hålarne*, likasom hos hela detta slägte, bestå af fem leder. Hufvudet och *Bålen* äro svarta: men *käkar*, *skalvingar*, *bröst*, *bälg* och *fötter* mörkt kastanje-färgade.

Den af O. F. MÜLLER (i dess *Zool. D. Prodr. n. 444 p. 52*) under namnet *Lucanus Dorcas* upptagne och beskrifne Insekt är hvarken en egen art eller *Honan* till vår allmänna Ekoxe; utan lärer troligen blott kunna anses som en monströs varietet deraf.

Enligt PLINII berättelse utgjorde Ekoxens Larver en läckerhet uti Rom, den de kallade *Cossus*. — Dess *Hannes käkar* funnos fordom på Apoteken, och oljan, som man då genom infusion af denne Insekt tillagade, ansågs

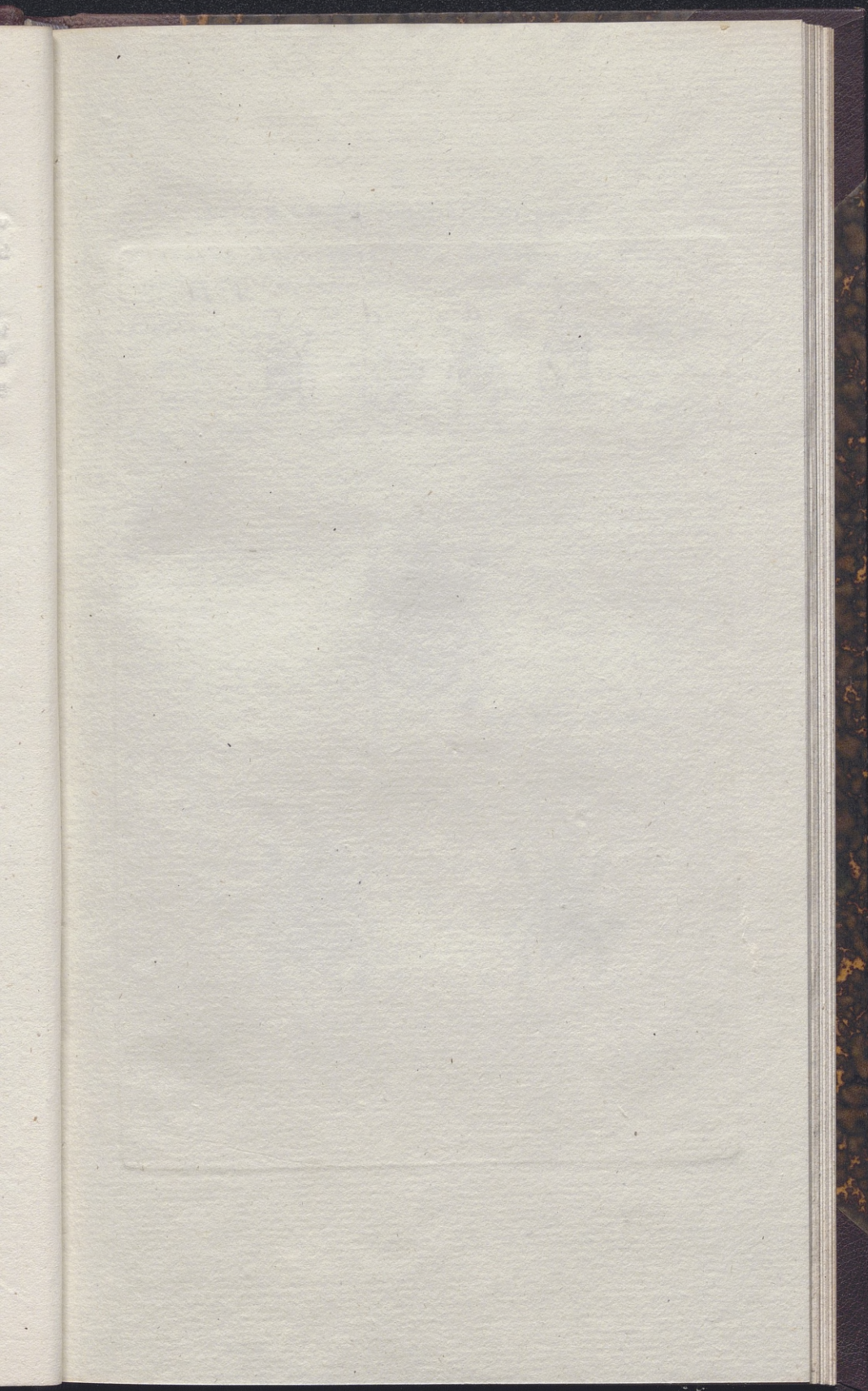
LUCANUS CERVUS.

vara af särdeles nytta emot stenplågor¹, nervernes slapphet, döfhet m. m.

Se Tab. I. Fig. a. Hannen. Fig. b. de pensellika tofsarne förstörade. Fig. c. Honan. Fig. d. Honans käk förstörad. Fig. e. dess ägg. Fig. f. Ekoxens Larv. Fig. g. Dess Puppa.

Locusts, 1877.

one of the most common and destructive insects of the East. It is found in all parts of the country, and is especially abundant in the Southern States. It is a pest of the cotton plant, and also of the sugar-cane, and other crops. It is also a pest of the orchards, and of the gardens. It is a very voracious insect, and is capable of doing great damage to the crops it feeds upon. It is a very common insect, and is found in all parts of the country. It is especially abundant in the Southern States. It is a pest of the cotton plant, and also of the sugar-cane, and other crops. It is also a pest of the orchards, and of the gardens. It is a very voracious insect, and is capable of doing great damage to the crops it feeds upon.



T. II.



SCARABÆUS MOBILICORNIS.

BEVÄPNAD TORDBAGGE. *Der Waffentragende Dungkäfer. Der Dungkäfer mit dem beweglichen Scheitelhorn.*

Hufvudet försedt med ett bakböjdt och rörligt horn. *Bälen* framtill 4-tandad.

Fabric. Syst. Eleuth. T. I. n. 7. p. 24. Ent. Syst. T. I. n. 43. p. 15. Paykull Faun. Suec. Ins. T. I. n. 3. p. 3.

Beväpnade Tordbaggen, som i Tyskland och England ej skall sällsamt förekomma, har äfven i Sverige blifvit träffad i Södra Wi Socken uti Småland. Dess *hufvud* är på undre sidan rostfärgadt och hårigt: *Skölden* rund: *Pannan* djupt prickad, hos hannen försedd med ett rörligt, något bakåt liggande horn, och hos Honan med en liten månlik upphöjning: *Spröten* rostfärgade. *Bälen* mera bred än lång, konvex, djupt prickad, med en liten längseftergående fåra; hos hannen äger den framtill fyra tänder, af hvilka de medlersta äro mindre; men hos honan synas blott ämnen dertill, och de medlersta af dessa äro nästan hopvuxna. *Lilla Skölden* nästan triangelformig. *Skalvingarne* ungefär af lika bredd som *Bälen*, men något längre, konvexa med djupt intryckta strimmor, som utgöras af tätt sittande punkter. *Hufvudet*, *Bälen*, *lilla Skölden* och *Skalvingarne* äro svarta, samt *Bröst*, *Bälg* och *Fötter* rostfärgade, och täckte af mörka hår.

Se Tab. II. Fig a. Hannen. Fig. b. Hannens hufvud förstoradt. Fig. c. Honan. Fig. d. Honans hufvud förstoradt.

THE
 HISTORY OF THE
 REIGN OF
 CHARLES THE FIRST
 BY
 JOHN BURNET
 VOL. I.

The first part of this history is divided into three books. The first book contains the reign of Charles the First from his accession to the throne in 1625 to his death in 1649. The second book contains the reign of Oliver Cromwell from 1653 to 1658. The third book contains the reign of Richard Cromwell from 1658 to 1659.

THE
 HISTORY OF THE
 REIGN OF
 CHARLES THE SECOND
 BY
 JOHN BURNET
 VOL. II.

SCARABÆUS STERCORARIUS.

ÄLLMÄN TORDBAGGE, *Torndyfoel. Le grand Pillulaire. Scarabé fouille-merde. Der gemeine Dunghäfer. Der Deutsche Stahlblaue Ross- oder Mistkäfer. Der grosse schwarze Mistkäfer. Der Pferddunghäfer. Dung-Bectle.*

Skölden rhombformig, med en liten upphöjd knöl. Bålen på sidorne prickad, midtpå slät. Skälvingarne färade.

Fabr. Syst. Eleuth. T. I. n. 10. p. 24. Ent. Syst. T. I. n. 97. p. 30. Linn. Syst. Nat. ed. XII. T. I. P. II. n. 42. p. 550. Faun. Suec. 388. De Geer Mem. des Ins. T. IV. n. 4. p. 259. t. 9. f. 10, II. Paykull Faun. Suec. Ins. T. I. n. 4. p. 4.

Bland de Insecter, som, enligt naturens visa lagar, hemta sin föda af orenliga ämnen, för att, genom deras påskyndade förvandling till jordpartiklar, hindra dem att förgifta luften, och såmedelst åstadkomma smittosamma sjukdommar, är denne i Sverige särdeles allmänne *Tordbagge*. Han framkommer vårtiden, och träffas sedan, ända till sent inpå hösten, allestädes uti häst- eller kogödsel, hvarunder han i jorden gräfver sig sin boning. Dess *Hufvud* äger en liten, på midten deraf sittande, knöl, och är till sin undre sida fiolett: *Spröten* äro klubbelika och deras ända rödaktig. *Bålen* mera bred än lång, konvex, med en på midten deraf längs efter gående och intryckt fära: dess sidor äro tätt prickade. *Lilla Skölden* triangelformig. *Skälvingarne* något smalare, men dubbelt längre än *Bålen*, konvexa och djupt färade. De *främre lären* äga en aflång fläck af rostfärgadt-fioletta hår, och de *främre benpipornes* yttre sida är bevarad af åtta, samt deras inre af tvenne tandlika utskott. Kroppens undre delar täckas af långa och svarta hår. *Hufvudet*, *Bålen*, *lilla Skölden* och *Skälvingarne* äro svarta, samt *Bröst*, *Bälg* och *Fötter* fioletta: dock varierar denné Insect ganska mycket både till sin färg och sin storlek.

SCARABÆUS STERCORARIUS.

Det är isynnerhet emot Solens nedgång som Allmänna Tordbaggen börjar att, surrande flyga omkring fälten. När han under flykten fångas, eller annars under det han går, vidröres, så utsträcker han sina fötter, och sätter alla sina kroppsdelar i en ställning, som vore han död, samt fortfar ofta några timmar dermed, äfven sedan man återgifvit honom sin frihet. Det tyckes som naturen hade lärt honom denna utväg för att derigenom freda sig för sine förföljare, hvaribland förnämligast Kråkorne äro, hvilka likväl endast äta honom, då de tro honom vara lefvande. Farligare äro således de fiender som han äger uti *Qualstren* (*Acarus Coleoptratorum* Linn.) hvilka vanligen uppehålla sig på Skalbaggar, och stundom i en större mängd vistas uppå dennes bröst och bälg, dem de småningom alldeles förtära. Besynnerligt är, att denne Tordbagge oaktadt dessa nämnde delar blifvit uppatne, likväl kan uthärda ofta flere veckor uti detta tillstånd.

Se Tab. II. fig. e.

SCARABÆUS SYLVATICUS.

SKOGS-TORDBAGGE. *Der Wald-Dunghäfer.*

Bålen glest prickad. *Skalvingarne* strimmade, med på tvären liggande skrynklor.

Fabric. Syst. Eleuth. T. I. n. 11. p. 25. Paykull Faun. Susc. Ins. T. I. n. 5. p. 5.

På skogrika ställen i Östergötland och flerstädes uppehåller sig *Skogs-Tordbaggen*, isynnerhet uti förruttnade svampar och trädstammar. Han utgör liksom medlet emellan Allmänna Tordbaggen och Vår-Tordbaggen; men är likväl nog skilld ifrån dem båda. Dess *Hufvud* är ofvanpå framtill svart, men bakåt, äfvensom på sin undre sida, af en mörk fiolett färg: *Skölden* rhombformig, med en liten på midten deraf sittande upphöjd knöl: *Spröten* klubblika, och deras ända rödaktig. *Bålen* inunder fiolett, mera bred än lång, konvex, med en längs efter liggande föga intryckt fåra, och allestädes glest prickad. *Lilla Skölden* triangelformig. *Skalvingarne* något smalare än Bålen, med längs efter gående strimmor, samt på tvären med ganska många och intryckta skrynklor. De främre låren äga en hårbevuxen fläck, lik den hos Allmänna Tordbaggen: och de främre *Benpipornes* yttre sida är försedd med sju, och deras inre med tvenne tandlika utskott. Bålen, Lilla Skölden och Skalvingarne äro svarta, stötande i fiolett; men Bröst, Bälge och Fötter af en lysande fiolett färg. Denne art är något mindre än den förenämnde.

Se Tab. II. Fig. f.

THE HISTORY OF THE

REIGN OF KING CHARLES THE FIRST

BY JOHN BURNET

IN TWO VOLUMES

THE SECOND VOLUME

CONTAINING

THE HISTORY OF THE

REIGN OF KING CHARLES THE FIRST

FROM HIS DEPARTURE FROM FRANCE

TO HIS DEATH

IN THE YEAR 1649

BY JOHN BURNET

IN TWO VOLUMES

THE SECOND VOLUME

CONTAINING

THE HISTORY OF THE

REIGN OF KING CHARLES THE FIRST

FROM HIS DEPARTURE FROM FRANCE

TO HIS DEATH

IN THE YEAR 1649

BY JOHN BURNET

IN TWO VOLUMES

THE SECOND VOLUME

CONTAINING

THE HISTORY OF THE

REIGN OF KING CHARLES THE FIRST

FROM HIS DEPARTURE FROM FRANCE

TO HIS DEATH

SCARABÆUS VERNALIS.

VÅR-TORDEBAGGE. *Le petit Pillulaire. Scarabé printanier. Der Frühlings-Dungkäfer. Der kleine blaue Frühlings-Mistkäfer.*

Bålen fint och tätt prickad. *Skalvingarne* glatta och släta.

Fabricii Syst. Eleuth. T. I. n. 12. p. 25. Ent. Syst. T. I. n. 98. p. 31. Linn. Syst. Nat. ed. XII. T. I. P. II. n. 43. p. 541. Fauna Suec. 389. De Geer Mem. T. IV. n. 5. p. 262. t. 10 f. 4. Paykull Faun. Suec. Ins. T. I. n. 6. p. 6.

Denne Tordbagge, hvilken af Våren, då han mäst förekommer, erhållit sin benämning, finnes äfven, fast i mindre mängd, under sommartiden. Dess hemvist är på sådana ställen, som man förut anført om Allmänna Tordbaggen, och, i likhet med denne, föder han sig af orenliga eller förruttade ämnen. Dess *Spröt* äro svarta: *Skölden* rhombformig, med en liten knöl-lik upphöjning. *Bålen* mera bred än lång, mycket konvex, och för mikroskopet fint och tätt prickad. *Skalvingarne* något smalare än *Bålen*, konvexa, glatta och släta; dock upptäckas med mikroskop på dem fina och prickiga strimmor. Alla kroppens delar äro fioletta; men denna färg stöter stundom mera, stundom mindre i svart, och ofta något i grönt. De främre låren äga en hårig, rostfärgad fläck; och de främre *Benpipornes* yttre sida är försedd med nio, och deras inre med åtta tänder.

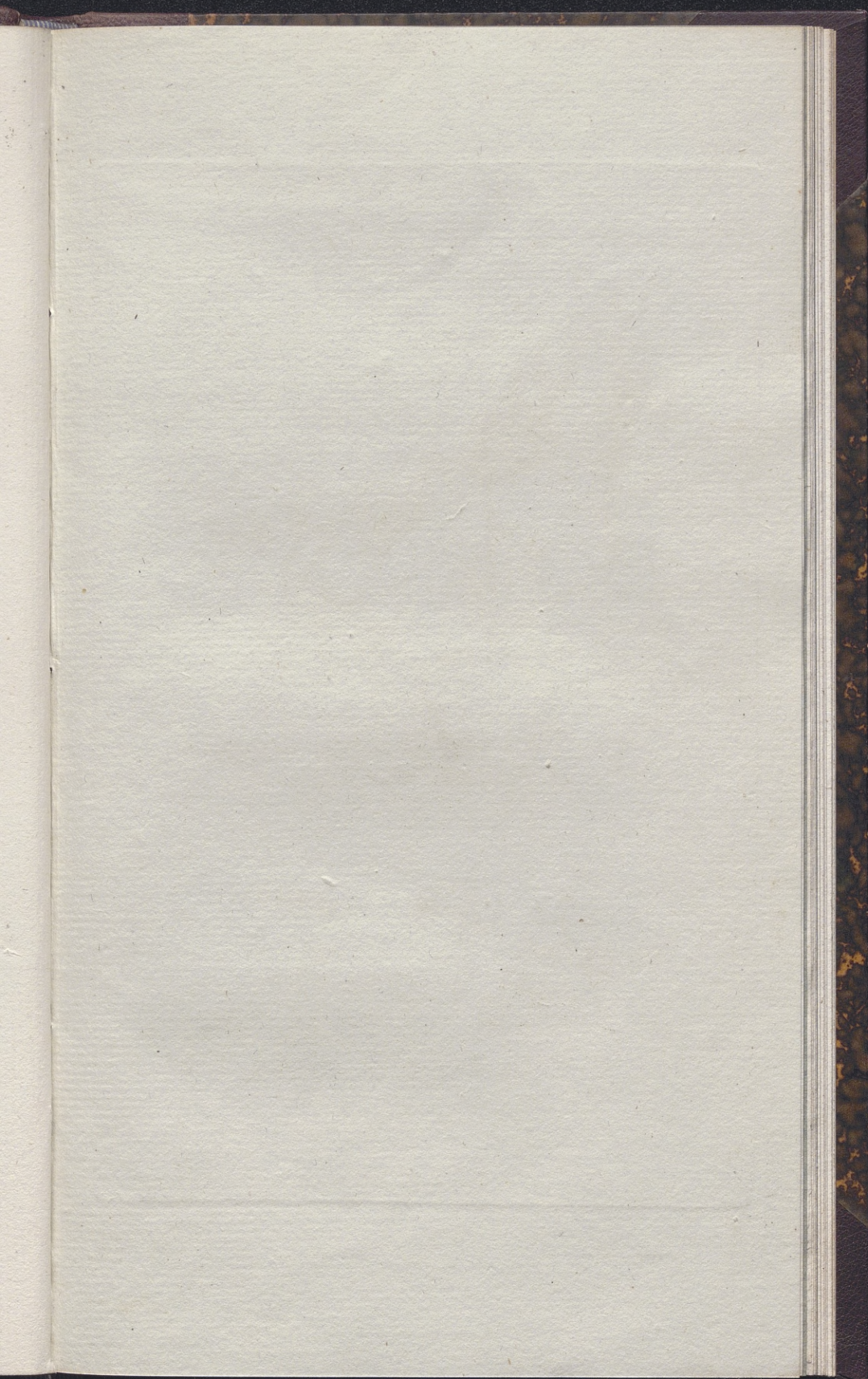
Se Tab. II. fig. g.

THE UNIVERSITY OF CHICAGO
THE LIBRARY OF THE UNIVERSITY OF CHICAGO
540 EAST 58TH STREET
CHICAGO, ILLINOIS 60637

THE UNIVERSITY OF CHICAGO
THE LIBRARY OF THE UNIVERSITY OF CHICAGO
540 EAST 58TH STREET
CHICAGO, ILLINOIS 60637

THE UNIVERSITY OF CHICAGO
THE LIBRARY OF THE UNIVERSITY OF CHICAGO
540 EAST 58TH STREET
CHICAGO, ILLINOIS 60637

THE UNIVERSITY OF CHICAGO
THE LIBRARY OF THE UNIVERSITY OF CHICAGO
540 EAST 58TH STREET
CHICAGO, ILLINOIS 60637



T. I.



PAPILIO EQU. ACHIV. MACHAON.

MACHAON. *Le Grand Porte-queue. Papillon page de la reine. Le Grand Papillon à queue, du fenouil. Der Schwalbenschwanz. Der Fenkelfalter. Der Königinnen-page. Swallow-tail. Butterfly.*

Alla vingarne citrongula, prydda af svarta bälten, fläckar och ränder: De *undre* Vingarne försedda med smala utskott, samt vid sin inre sida med orangeröda och ögonformiga fläckar. *Bälgens* ända gul.

Fabricii Ent. Syst. T. III. P. 1. n. 87. p. 30. Linn. Syst. Nat. ed. XII. T. I. P. II. n. 33. p. 750. Faun. Suec. 1031. Reaumur Ins. T. I. p. 462---472. t. 29. f. 1.

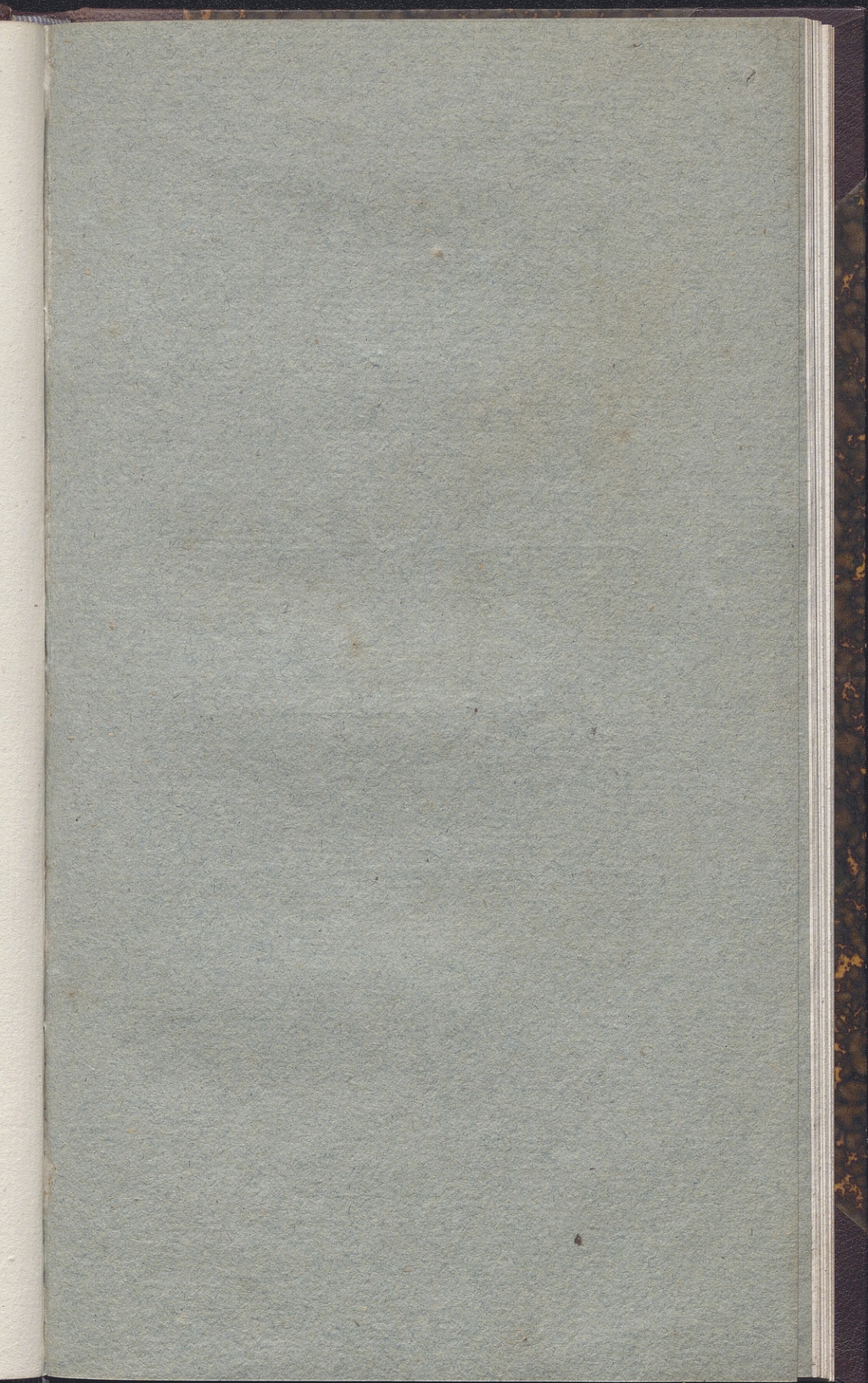
Larven till denna Fjärill vistas mest uppå Svenska Umbellatörne, hvilkas blad han älskar till sin föda. Han äger 16 fötter, och dess hufvudfärg är en efter dess olika ålder ljusare eller mörkare grön. På hvar och en af dess kropps ringar finnes ett svart tvärsföre gående och af sex orangeröda fläckar prydt bälte, som utgör ringens kontur. Nära intill dess hufvud finnes ett, i tvenne grenar delat, horn, som Larven än visar, än döljer, och hvilket, i anseende till sina grenars, ofta utan mikroskopet omärkliga gemensamma bas, lätteligen kan anses som tvenne. Det är rödaktigt och af en köttfull substans, samt till sin skapnad mycket olika. När Larven vill utskjuta det, ser man en lång och något bred öppning föregå vid främre sidan af dess kropps första ring: och, då han närmas sin förändring till Pappa, som vanligen sker i Juli månad, är det i ypperhet som han döljer detta horn ofta flera dagar. Emot denna sin förvandling gör han sig silkessäck, hvars trådar äro serdeles grofva och starka. Som Pappa äger han på sitt hufvuds främre del tvenne kantiga upp-

PAPILIO EQU. ACHIV. MACHAON.

höjningar, hvilka något likna horn. Puppans färg är en ljus blågrön, undantagande dess rygg, som är gul.

Machaon kan med skäl räknas ibland de vackrare och större svenska Fjärillar. Svart och citrongult äro dess hufvudfärgor, *Spröten* hafva den första af dessa. *Undre vingarne* äga vid sin inre sida en orangeröd, rund fläck, som till hälften nästan omgifves af en vacker blå färg. Invid denna nämnde börjar en ordning af sex andra dylika än runda, än halfmåneformiga och blåa fläckar. Desse äro mera tydliga på undre vingarnes ofvansida än på deras undre. Hufvudet, Bålen och Bälgen äro svarta; dock är Bälgens ända gul. Desse delar, så väl som bröst, buk och undre vingarnes ofvansida till sin inre kant täckas af långa, tättsittande och gula hår. *Fötterne* äro svarta, och *Lårn* försedde med små fina och tandlika utskott, samt *Benpiporne* glest håriga.

Se Tab. I. fig. a. Machaon. Fig. b. Dess Larv. Fig. c. Dess Pappa.





Priset är 16 Sch. Banko.



C. ISERS
SVENSKA ENTOMOLOGI.

Med kolorerade Plancher.

I. BANDET.

2. HÄFTET.

Innehållande:

7. CARABUS Violaceus.
 8. CARABUS Catenulatus.
 9. CARABUS Glabratus.
 10. CARABUS Gemmatus.
 11. CARABUS Hortensis.
 12. PAPILIO NYMPH. ANTIOPA.
-

THE UNIVERSITY OF CHICAGO

THE UNIVERSITY OF CHICAGO

THE UNIVERSITY OF CHICAGO

THE UNIVERSITY OF CHICAGO

THE UNIVERSITY OF CHICAGO

THE UNIVERSITY OF CHICAGO

THE UNIVERSITY OF CHICAGO

THE UNIVERSITY OF CHICAGO

THE UNIVERSITY OF CHICAGO

THE UNIVERSITY OF CHICAGO

THE UNIVERSITY OF CHICAGO

THE UNIVERSITY OF CHICAGO

THE UNIVERSITY OF CHICAGO

SUBSKRIBENTER


på detta Arbete.

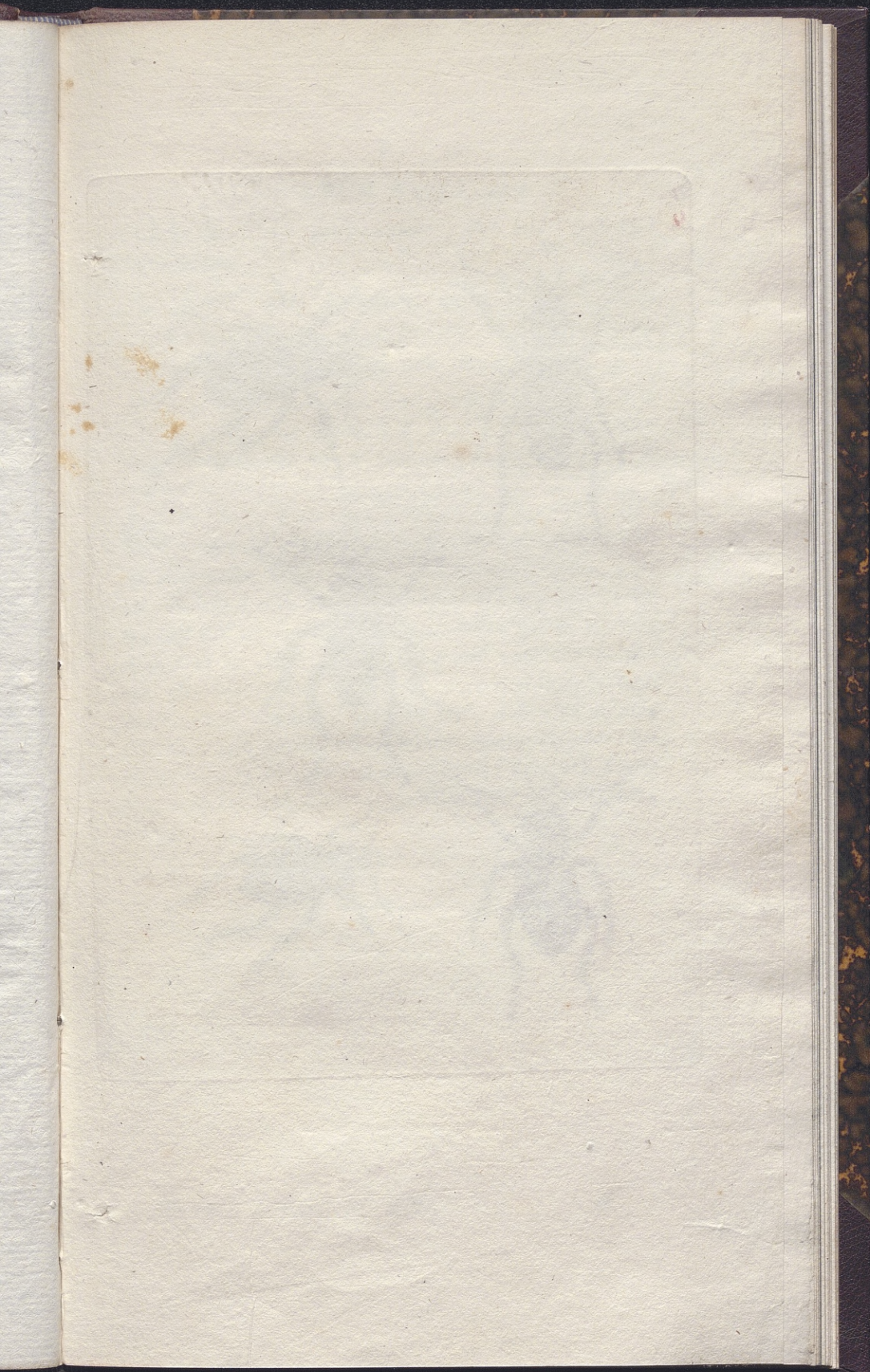
(Fortsättning.)

- Ramn, Corn. Studerande. 1.
- Reimers, K. Sekreterare. 1.
- Retzius, A. J., M. & Phs. Dokt. och Professor m. m. 1.
- Rickman, J. A. Rådman. 1.
- de Ron, Senior. Grosshandlare. 1.
- Rosenberg, A. Handlande. 1.
- Rosenstein, Prost. 1.
- Rulander, Assessor. 1.
- Sahlström, Kamererare. 1.
- Schenbom, Har. Assessor och Ridd. af K. W. O. i.
- Schierman, Regements-Skrifvare. 1.
- Schotte, Sv. Grosshandlare. 1.
- Schulzén, Fr. Karantäns-Medikus. 1.
- Schänberg, M. Dokt. och Provincial-Medikus. 1.
- Schönmeyer. Fabrikör. 1.
- Setterdahl, Stads-Notarie i Stockholm. 1.
- Sterkij, Hof-Kamererare. 1.
- Sterkij, Sockerbruks-Idkare. 1.
- Swartz, P. J. Fabrikör. 2.
- Swartz, Dan. Fr. Fabrikör. 1.
- Torrén, Post-Inspektör. 1.
- Troili, Bruks-Patron. 1.
- Törneros, Häradshöfdinge. 1.
- Ulmgren, N. J. Apotekare. 1.
- Wadström, P. G. Rådman. 1.
- Wadström, J. A. Med. Dokt. Assessor och Prov. Med. 1.
- Wadström; C. G. Notarie. 1.
- Wahlsten, L. P. Wågmästare. 1.
- Wallenberg, Marcus, Phil. Mag. och Lektor. 1.
- Walmstedt & Frietsch, Handlande. 1.
- Wegelin, Joh. J. Bruks-Patron. 1.
- Weijerin, Dan. Rådman och Ridd. af K. W. O. 1.
- Wennerdahl, Handlande. 1.
- Wennerdahl, Grosshandlare. 1.
- Wennerquist, Kapten. 1.

Wennerstedt, General. 1.
Westell, J. G., K. Sekreterare. 1.
Westerberg, Bruks-Patron och Grosshandlare. 1.
Westman, Fendrik. 1.
Westring, J. P., M. Dokt. och Kongl. Lif-Medikus. 2.
Widegren, Kommerse-Råd. 1.
Widegren, Stats-Kommissarie och Ridd. af K. W. O. 1.
Wingemark, A. N. Med. Dokt. 1.
Winkler, Vice Häradshöfd. 1.
Wohlfart, Bernh. Grosshandlare. 1.
Wohlfart, Lars Handlande. 1.
Zetzell, Olof Fabrikör. 1.
Åberg, P. And:son, Grosshandl. 1.

(Fortsättn. i nästa Häfte.)





I. II.



CARABUS VIOLACEUS.

FIOLETTKANTAD JORDBÄRARE. *Der violett gerändete
Laufkäfer.*

Obevingad. Alla kroppens delar svarta. *Bålen*
och *Skalvingarne* med fioletta kanter försedde.
Skalvingarne släta, fint och tätt prickade.

Fabric. Syst. Eleuth. T. I. n. 7. p. 170. Ent. Syst. T. I. n.
5. p. 125. Linn. Syst. Nat. T. I. P. II. n. 8. p. 669. Faun. Suec.
787. Paykull Monogr. Car. n. 3. p. 12. Faun. Suec. Ins. T. I. n.
3. p. 100.

Uti skogar på skuggrika och mossbevuxna ställen träf-
fas mest denne Insekt, som der vistas under stenar, eller
uti rutfnade trädstubbar. Dess *Spröt* äro vid basen svar-
ta, och till sin spets brunaktige. *Bålen* nästan hjertlik,
mera bred än lång, fint prickad, med upphöjda fioletta
och glänsande kanter, samt en längs efter gående fära.
Skalvingarne konvexa, fint och tätt, men utan ordning
prickade, med fioletta och glänsande kanter försedde; de-
ras undre sida är gråaktigt gul. Bröst, Bälge och Fötter
äro, i likhet med Hufvudet, *Bålen* och *Skalvingarne*,
svarta.

Se Tab. II. fig. a-

GARIBUS VIOLAZIONI

Faint, illegible text, possibly bleed-through from the reverse side of the page.

U
Faint, illegible text, possibly bleed-through from the reverse side of the page.

CARABUS CATENULATUS.

PURPURKANTAD JORDBÄRARE. *Der gekettelte Laufkäfer.*

Obevingad. Bälens och Skalvingarnes kanter purpurfärgade. *Skalvingarne* strimmade, med i trefalldig ordning sittande och intryckta punkter.

Fabricii Syst. Eleuth. T. I. n. 9. p. 170. Ent. Syst. T. I. n. 7. p. 125. *Paykull* Monogr. Car. n. 4. p. 13. *Car. Purpurascens.* Faun. Suec. Ins. T. 1. n. 4. p. 100. *Car. Catenulatus.*

Denna art äger samma hemvistsort som *Fiolettkantade Jordbäraren*, hvilken han mycket liknar. Dess *Spröt* äro i spetsen brunaktige. *Bälen* nästan lika bred som lång, glest prickad, midtpå konvex, och till sin bakre sida något intryckt. *Skalvingarne* konvexa, försedde med 16 likasom skrynkliga strimor, samt med i en trefalldig ordning sittande och intryckte punkter. Bälens och Skalvingarnes kanter äro purpurfärgade, och Hufvud, Bäl, Skalvingar, Bröst, Bälg och Fötter svarta.

Se Tab. II. Fig. b.

CARABUS CATTENILLIUS

Parvulus, longior, et gravior, fere
liber.

Öfvingad, färens och stämningens krets på
parfugade, stöfversträmda, med i
mestliga stämning och stöfversträmda.

Den som är färens, färens, färens, färens,
färens, färens, färens, färens, färens,
färens, färens, färens, färens, färens.

Den som är färens, färens, färens, färens,
färens, färens, färens, färens, färens,
färens, färens, färens, färens, färens,
färens, färens, färens, färens, färens,
färens, färens, färens, färens, färens,
färens, färens, färens, färens, färens,
färens, färens, färens, färens, färens,
färens, färens, färens, färens, färens.

So Tab. II. Fig. 1.

CARABUS GLABRATUS.

GLATT JORDBÄRARE. *Der geglättete Laufkäfer.*

Obevingad, svart, med släta skalvingar.

Fabr. Syst. Eleuth. T. I. n. 6. p. 170. Ent. Syst. T. I. n. 4. p. 125. Paykull Monogr. Car. n. 5. p. 14. Faun. Suec. Ins. T. I. n. 5. p. 101.

På bergaktiga orter i Dalarne och i Finland, har *Glatte Jordbäraren* blifvit funnen. Ändan af dess *Spröt* är, likasom ögonen, af en brunaktig färg. *Bålen* konvex, fint prickad och upphöjd till sina kanter: dess bakre hörn trubbiga och mindre utstående än hos *Purpurkantade Jordbäraren*. *Skalvingarne* konvexa, släta, men med mikroskop upptäckas uppå dem fina skrynklar. Denne art skiljes lätt ifrån de förstnämnde dermed att dess *Båls* och *Skalvingars* kanter äro, likasom de öfrige dess kroppsdelar, svarta.

Se Tab. II. fig. c.

CHARLES CLARKE

Chief Justice of the Supreme Court

Overnight, every, and the...

The first...

As the...

The...

The language...

is for...

the...

and...

the...

the...

the...

the...

the...

the...

the...

the...

CARABUS GEMMATUS.

BRILLJANTERAD JORDBÄRARE. *Der Brilliantirte Laufkäfer.*

Obevingad, svart. *Skalvingarne* strimmade, med upphöjda och i fiolett stötande kanter. Hvarje Skalvinge är försedd med trenne rader af kopparfärgade och likasom tvåflikiga punkter.

Fabric. Syst. Eleuth. T. I. n. 17. p. 172. Ent. Syst. T. I. n. 12. p. 127. De Geer Mem. T. IV. n. 5. p. 90. t. 3. f. 1. Carabus Striatus. Paykull Monogr. Car. n. 6. p. 15. Faun. Suec. Ins. T. I. n. 6. p. 101.

Är ibland de sällsammare Svenska arter af detta Slägte, och till sin kropp ungefär lika stor som *Fiolettkantade Jordbäraren*. Dess hufvud är likasom skrynkligt, och ändan af dess Spröt stötande i rödbrunt. *Bålen* föga konvex, fint prickad, med en längsefter gående fåra, och med upphöjda något grönaktiga kanter; dess bakre hörn trubbiga och utstående. *Skalvingarne* konvexa, strimmade med upphöjda och fiolettskiftande kanter. Hvarje skalvinge är försedd med trenne rader af kopparfärgade och likasom tvåflikiga punkter, hvikas antal mycket varierar. Hufvud, Bål, Skalvingar, Bröst, Bålg och Fötter äro af en lysande svart färg.

Se Tab. II. Fig. d.

CAROLUS LINNAEUS

Carolinæ Linnaei Opera Omnia, ed. Burmanni, Lugd. Batav. 1743.

Observationes de vegetabilibus, in quibus
describitur et in tabulis aeneis illustratur
seorsim in fasciculis multo numero edita
copiosissime et hactenus inedita quaedam.

Tabulae aeneae, quibus describitur et illustratur
seorsim in fasciculis multo numero edita
copiosissime et hactenus inedita quaedam.

In hac tabula describitur et illustratur
seorsim in fasciculis multo numero edita
copiosissime et hactenus inedita quaedam.

Tab. II. fig. 3.

B

Tabula I. fig. 1. 2. 3.

CARABUS HORTENSIS.

TRÄDGÅRDS-JORDBÄRARE. *Der Gartenlaufkäfer. Der Goldschmidt. Der Hohlpunkt.*

Obevingad, svart, med fint skrynkliga skalvingar. Hvarje *Skalvinge* är försedd med trenne rader af djupt intryckta, svartaktigt kopparfärgade punkter. Bålen och Skalvingarne äga kopparfärgade något åt purpur stötande kanter.

Fabricii Syst. Eleuth. T. I. n. 18. p. 172. Ent. Syst. T. I. n. 13. p. 127. *Linn.* Syst. Nat. T. I. P. II. n. 3. p. 668. Faun. Suec. 783. *De Geer* Mem. T. IV. n. 3. p. 89. *Carabus Violaceus.* *Paykull* Monogr. Car. n. 7. p. 16. Faun. Suec. Ins. T. I. n. 7. p. 102.

Det är i synnerhet under stenar uti Trädgårdar, och äfven uti skogar, som denne Jordbärare uppehåller sig. Dess *Bål* är konvex, nästan hjertlik, ungefär af lika bredd med skalvingarnes Bas, och försedd med en längs efter gående fåra, samt med föga upphöjda kanter af en i purpur stötande kopparfärg. *Skalvingarne* konvexa; deras kanter äro af samma färg som Bålen. Hvarje *Skalvinge* äger trenne rader af svartaktigt kopparfärgade och djupt intryckta Punkter. Hufvudet, Bålen och Skalvingarne äro, likasom Bröst, Bälge och Fötter, svarta, stundom något stötande i kopparfärg. Från *Brilljanterade Jordbäraren* skiljer denne art sig dermed, att dess skalvingar ej äro strimmade, utan blott med fina och utan mikroskopet knappt märkliga skrynklor försedde.

Se Tab. II. Fig. e.

CARLUS HORTENSIS

Falschlad. Jostian. Der Gusselstift. Der
Gottschalk. Der Kaffee.

Obenst. vort. med sin sky. Hige skivningar.
Hvite skivningar är försedd med tvärsnitt
af djupa inryck, svämskiga kopparstift
praktis. Hålen och skivningarna äro koppar.
Härvidt äro det purpur skivningar hämtat.

Härvidt äro det purpur skivningar hämtat.
Härvidt äro det purpur skivningar hämtat.
Härvidt äro det purpur skivningar hämtat.
Härvidt äro det purpur skivningar hämtat.

Härvidt äro det purpur skivningar hämtat.
Härvidt äro det purpur skivningar hämtat.
Härvidt äro det purpur skivningar hämtat.
Härvidt äro det purpur skivningar hämtat.
Härvidt äro det purpur skivningar hämtat.
Härvidt äro det purpur skivningar hämtat.
Härvidt äro det purpur skivningar hämtat.
Härvidt äro det purpur skivningar hämtat.
Härvidt äro det purpur skivningar hämtat.
Härvidt äro det purpur skivningar hämtat.

St. Tab. II fig. 2.

1
2
3
4
5
6
7
8
9
10
11
12
13
14
15
16
17
18
19
20
21
22
23
24
25
26
27
28
29
30
31
32
33
34
35
36
37
38
39
40
41
42
43
44
45
46
47
48
49
50
51
52
53
54
55
56
57
58
59
60
61
62
63
64
65
66
67
68
69
70
71
72
73
74
75
76
77
78
79
80
81
82
83
84
85
86
87
88
89
90
91
92
93
94
95
96
97
98
99
100

T. II.



PAPILIO NYMPH. ANTIOPA.

ANTIOPA. *Le Morio. Der Trauermantel. Der Palmweidenfalter. Der Wassenweidenfalter. Der Pleuren-vogel.*

Alla Vingarne rödbruna, än mera, än mindre stötande i svart, och till sitt gula bräm försedda med spetsiga utskott.

Fabr. Ent. Syst. T. IV. n. 355. p. 115. Linn. Syst. Nat. T. I. P. II. n. 165. p. 776. Faun. Suec. n. 1056. De Geer Mem. T. I. p. 305. t. 21. f. 8 & 9.

Emot slutet af Juni förekommer vanligen *Larven* till denna Fjärill i större mängd uppå Vidépilar, Björkar, och flera träarter, hvilkas blad han ofta alldeles uppäter. Dess kropp är svart, omgifven af hvita och korta hår, och försedd med flera mörkare bälten, samt bevärad på alla sina ringar, undantagande den första, af svarta, förnelika taggar, som äro enkla och glest håriga. Längs efter dess rygg går en svart tekning, prydd af orangeröda och merendels äggrunda fläckar, hvaraf en sitter uppå hvarje kroppens bälte, undantagande de tvenne första och de tvenne sista. Larven äger sexton fötter, af hvilka de sex främre och de tvenne bakre äro svarta; men de åtta medlersta orangeröda, och till sina häalars ända med fina klor försedde.

Innan Larven undergått sin sista hudömsning, emot hvilken tid han merendels i tvenne dagar hvilat, nästan utan att röra sig, är han något olika ofvangjorde beskifning. Fläckarne på dess rygg äga då en klarare orangeröd färg, och äro flera än de i Larvens fullkomnade tillstånd. Dess kropps sidor omgifvas då af en hvitgul något i svart stötande rand, och dess åtta medlersta fötter äro orangeröda, samt de tvenne bakres hälar äfven af samma färg.

Till Pappa förvandlas denne Larv i Juli, och denna förvandling föregår ofta innom en tid af tjugufyra timmar. *Pappan* är angulär, gråbrun med flera nyanser af

PAPILIO NYMPH. ANTIOPA.

svart och rosenfärgadt, och hvilar i en hängande ställning. Dess hufvud äger tvenne kägelformiga, nästan hornlika upphöjningar; och hvar och en af Puppans sidor är försedd med frenne dylika, dock något kortare än hufvudets. *Bålen* har äfven midtpå en upphöjning, och på sidorne omkring denna en kort, kägellik tagg, och *Bälgens* öfre sida äger tvenne rader af sådane som äro större, samt emellan dem flere smärre.

Ungefär femton dagar tillbringar denne Fjärill som Puppa, hvarefter han fulldanad framkommer, och träffas sedan hela sommartiden, samt äger en ganska hastig flygt. Man har flera anledningar att tro honom vara ibland dem, som öfverlefva vintern. Dess *Spröt* äro svarta, på undre sidan med gula prickar beströdda och till sin ända hvitgula. Hufvudfärgen på dess vingar är en, än mera, än mindre i svart stötande rödbrun. Alla dess vingar hafva ett gult bräm, prydt af svarta drag, och ofvanföre detta en rad af blåa fläckar, af hvilka på *öfre vingarne* räknas nio och på de *undre* sju. Öfre vingarnes yttre kanter äro försedde med flera på tvären liggande gulaktiga drag, och med tvenne dylika fläckar. Vingarnes undre sida har midtpå en hvit prick, och är för öfrigt svart, undantagande de på vingarnes öfre sida varande gula nyanser och blåa fläckar, af hvilka de förre äro der mera i hvitt stötande, och de sednare något grönaktiga. Hufvudet och kroppen äger samma färg som vingarnes ofvansida. De tvenne främre fötterne äro svarta och mycket håriga; de öfriga fyra åter, medelst hvilka fjärillen går, hvitgula, undantagande deras lår, som på undre sidan äro svarta.

Då denne fjärill nyss uppnått sitt fullkomnade tillstånd, och innan dess vingar fått sin egentliga ställning, utsläpper han genom sin *Bälgs* ända en blodlik vätska; hvilket han har gemensamt med de fleste andra Dagsfjärillar, åtminstone med de af desse, som äga med törnelika taggar försedda Larver.

Se Tab. II. fig. a. fullkomnade fjärillen. Fig. b. dess Larv. Fig. c. dess Puppa.



Priset är 16 Sch. Banko.



LINKÖPING,
GROTH och PETRE, 1806.

C. ISERS
SVENSKA ENTOMOLOGI.

Med kolorerade Plancher.

I BANDET.

3. HÄFTET.



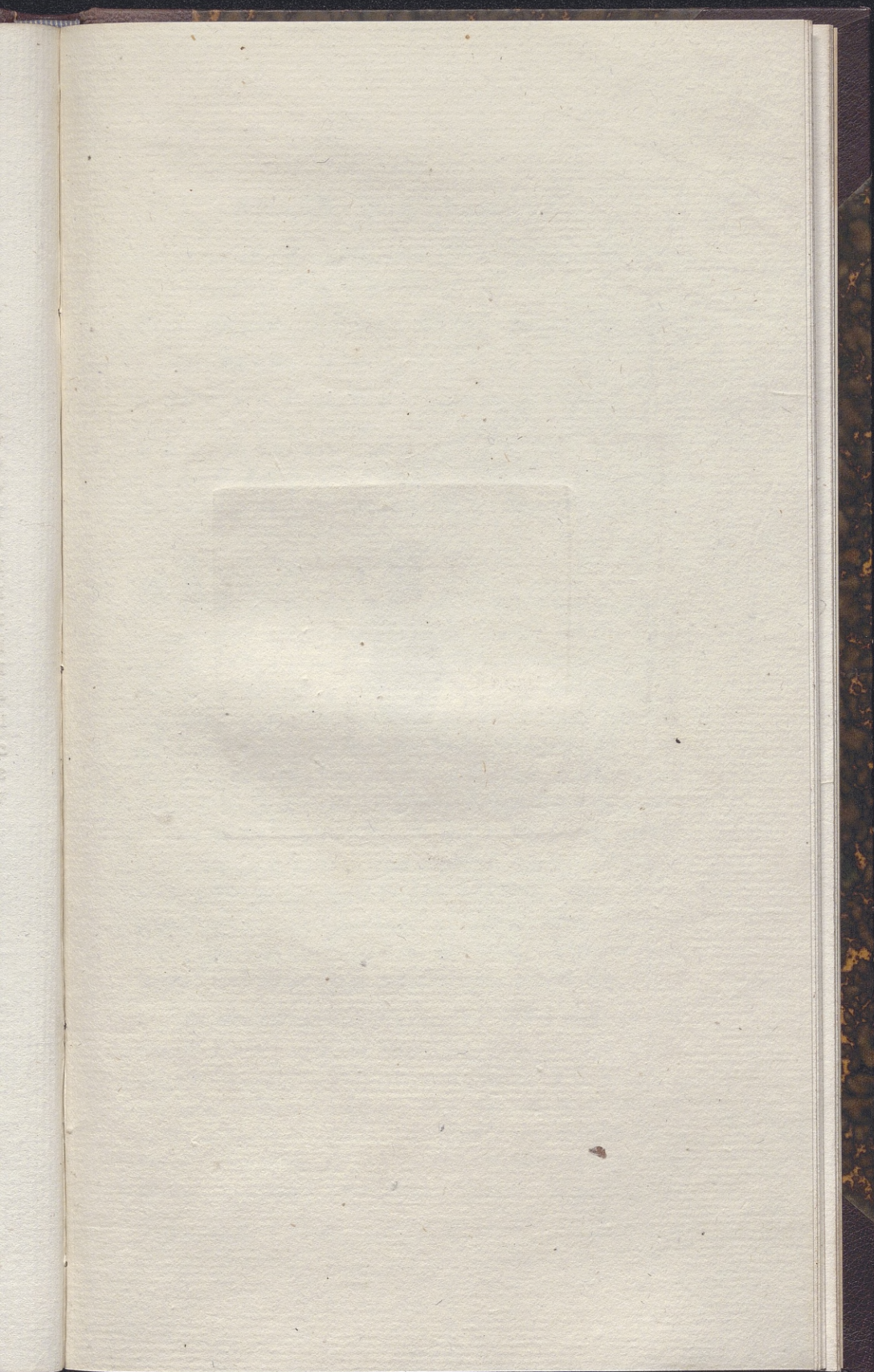
Innehållande:

13. BRACHINUS crepitans.
 14. MALACHIUS aeneus.
 15. MALACHIUS Bipustulatus.
 16. MALACHIUS Fasciatus.
 17. MALACHIUS Pulicarius.
 18. PAPILIO DANAUS Sinapis.
-

THE
SWEET'S

SUBSKRIBENTER
på detta Arbeta.
(Fortsättning.)

- Ahlstedt, J. H. M. Dokt. och Stadsfysikus i Upsala. 1.
Alm, And. J. Studerande. 1.
Arfvedson, M. Studerande. 1.
Arfvedson, Aug. Studerande. 1.
Dalman, J. W. Studerande. 1.
Engström, C. P. Med. Doktor. 1.
Granchoug, J. F. Lagman. 1.
Groth, E. G. Studerande. 1.
Gyllenadler, Claës. Studerande. 1.
Hesse, Fr. Wilh. Handlande. 1.
Liljenstolpe, L. A. Lagman. 1.
Malmberg, Med. Filos. Kandidat. 1.
Maré, de J. G. Assessor. 1.
Nensén, E. Studerande. 1.
Planander, L. A. Filos. Mag. 1.
Risellschöld, Christ. K. Sekreterare. 1.
Rulander, Carl. Assistent i Ost. Komp. tjeust. 1.
Rydellius, Sam. Assessor. 1.
Steen, Carl BruksPatron 1.
Svedelius, Casp. Studerande. 1.
Wahrendorff, M. Studerande. 1.
-





Pt. orpitaris.

BRACHINUS CREPITANS.

SKJUTFLUGA. *Le Bombardier. Carabé petard. Der Bombardierkäfer. Der Platzkäfer.*

Dess *Hufvud*, *Bäl* och *Fötter* äro rostfärgade. *Skalvingarne* svartblåa.

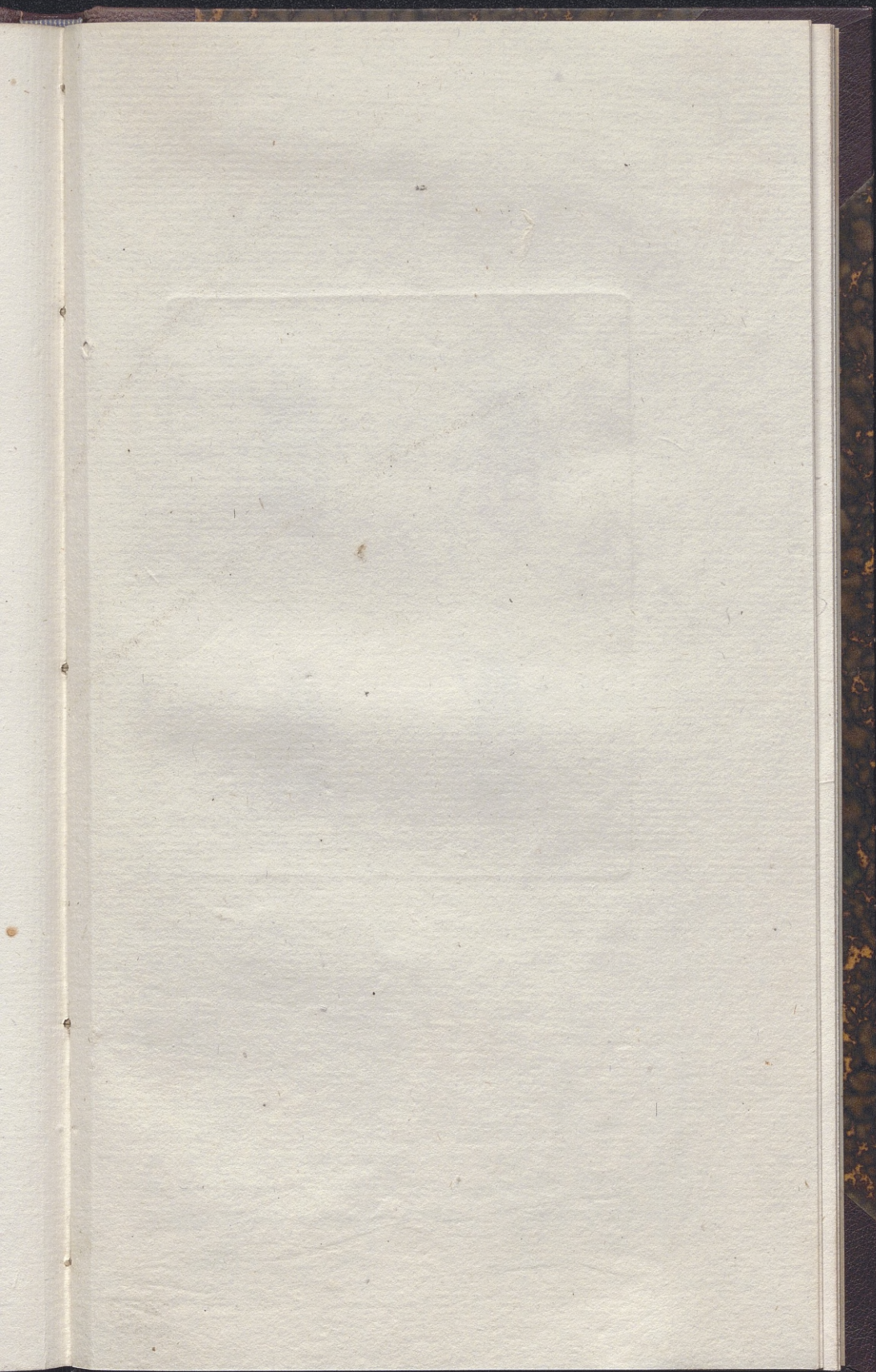
Fabric. Syst. Eleuth. T. I. n. 12. p. 219. Ent. Syst. T. I. n. 53. p. 136. Carabus crepitans. Linn. Syst. Nat. T. I. P. II. n. 18 p. 71 Fn. Suec. 272. De Geer Mem. T. IV. n. 22 p. 103. t. 3. f. 18. Paykull Faun. Suec. Ins. T. I. n. 71. p. 152. monogr. Car. n. 66. p. 107. K. Vet. Akad. Handl. 1750 p. 290. t. 7. f. 2.

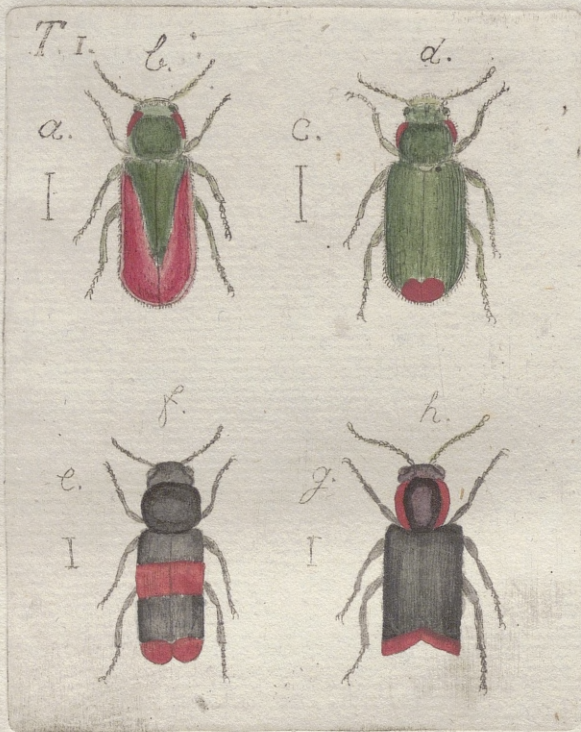
På täppte och för fria luften mindre tillgängelige ställen, såsom under stenar, uppehåller sig, under den öblidare årstiden, *Skjutflugan*, hvilken sedermera, nästan hela Sommarens, träffas på högländta orter, der hon snabt och skyndsamt löper. Dess *hufvud* är af lika bredd som *Bälen*, och rostfärgadt: *Sprötens* ändar hafva samma, men något mörkare färg: *ögonen* äro ganska små, utstående och svarta. *Bälen* är rostfärgad, konvex, något hjertlik, bakåt smalare än framtill, försedd med en längs efter gående föga intryckt fära, samt med upphöjda kanter. *Skalvingarne* svartblåa, dubbelt bredare än *Bälen*, något strimmade, och till sin spets tvära. *Bröstet* svart. *Bälgen* något längre än *Skalvingarne*, och svart. *Fötterne* rostfärgade med *hälar*, som merendels äro brunaktige.

Då man fångar *Skjutflugan*, eller också med en nål kittslar henne i ändan af dess bälg, äger hon den besynnerliga egenskapen, att derigenom, under en liten smäll, utsläppa en ljusblå rök, och detta kan hon verkställa ofta tjugu gånger i sender. Det tyckes, som naturen gifvit henne denna utväg för att dermed försvara sig emot sina fiender, hvaribland förnämligast *Carabus Inquisitor* är.

BRACHINUS CREPITANS.

När hon af denne *Jordbärare* förföljes, skjuter hon ofta, hvarvid han stadnar och lemnar såmedelst henne tillfälle att fly undan: dock händer stundom att hon derunder blifver så afmattad, att han utan svårighet kan upphinna henne. Detta sker troligen, då den lilla blåsa, hvilken man vid Bälgens ända hos *Skjutflugan* funnit, blifvit bristande på tillräckligt väder, eller ock sprucken, i hvilka båda fall djuret merendels snart dör.





MALACHIUS ÆNEUS.

KOPPARFÄRGAD VÅRTBAGGE. *La Cicindele bedeau.*
Téléphore verd-bronzé. Der roth und grüne Varzen-
 käfer.

Dess kropp är af en lysande grön något kopparglänsande Färg. *Skalvingarne* blodröda, utom vid deras bas och längsefter större delen af deras *Sömm*, der de äro af samma som kroppen.

Fabric. Syst. Eleuth. T. I. n. 3. p. 306. Ent. Syst. T. I. n. 1. p. 222. Linn. Syst. Nat. T. I. P. II. n. 7 p. 648. Fn. Svec. 708. Cantharis ænea. De Geer Mem. T. IV. n. 6. p. 73 t. 2. f. 16, 17. Telephorus æneus: Paykull Laun. Svec. Ins. T. I. n. 1. p. 269.

I synnerhet uti Sveriges sydligare Provinser förekommer *Kopparfärgade Vårthaggen* tämmeligen allmän. Dess *hufvud* är framtill gult med svarta mundspröt, och med en på midten deraf sittande liten fläck; bak till åter är det af en kopparglänsande grön färg: *Pannan* intryckt: *Spröten* något längre än halfva kroppen, och svarta, undantagne deras trenne första leder, som stundom äro gula tige: *Ögonen* foga ut täende och svarta. *Bålen* nästan äggrund, konvex, midtpå bredare än sin längd, försedd med upphöjda kanter och baktill med en å båda dess sidor intryckt prick: dess färg vid främre delen af dess sidors kanter är blodröd. *Lilla Skölden* är kort och nästan triangelformig. *Skalvingarne* äro ungefär vid Bålen's bredd, blodröda, utom vid deras bas och längs efter större delen af deras *Sömm* (*Sutura*), der de äro af en kopparglänsande grön färg: deras längd är ungefär hälften större än deras bredd. *Flygvingarne* brunaktigt sjögröna. *Bröst*, *Bälg* och *Fötter* äro, äfvensom *Bålen* och *Lilla Skölden* gröna, något i kopparfärgadt stötande. *Fötternes hälar* bestå hos den-

MALACHIUS ÆNEUS.

na', såsom hos de öfrige arter af detta slägte, utaf fem leder.

Man träffar merendels denne insekt uppå blomsterrika ställen, och hon är, i likhet med *Toåfläckiga Vårtbaggen*, betäckt af glestsittande, längre eller kortare, raka och svarta hår. När han vidröres eller upptages i handen blir man varse, att på Bålens, äfvensom på Bålgens främre sidor utskjuta röda, spända, mjuka, olikstora och likasom treflikiga blåsor, hvilka blifva indragne, så snart insekten återfått sin frihet. Dessa blåsor äro fyra, och de ställen, hvarifrån de på en gång utkomma, utmärkte med röda fläckar. Flere Auktörer hafva anmärkt detta så på denne som på *Toåfläckige vårtbaggen*, och GEOFFROY tillägger, hvad denne artens spröt vidkommer, att deras andra led äger en uddig tillsats, och deras tredje har äfven en sådan, men den är mera lik med en Hulling, hvilken är likasom böjd emot den andra ledens uddiga tillsats. Detta finnes endast hos vissa individer, och desse har man ansett såsom denna insektens Hanar.

Se T. I. f. a. Insektens naturliga storlek; f. b. I den förstörade Insekten.

MALACHIUS BIPUSTULATUS.

TVÄRFÄCKIG, VÄRTBAGGE. *La Cicindele verte à points rouges.* *Téléphore verd à deux points rouges.*
Der Zweyblatterigte Warzenkäfer.

Är af en kopparglänsande grön färg. *Skalvingarne* blott i spetsen röda. *Skölden* gul och köllik.

Fabric. Syst. Eleuth. T. I. n. 4. p. 306. Ent. Syst. T. I. n. 2. p. 222 Linn. Syst. Nat. T. I. P. II. n. 8. p. 648. Fn. Succ. 709. Cantharis 2 pustulata. De Geer Mem. T. IV. n. 7. p. 75 Telephorus 2 pustulatus. Paykull Faun. Succ. Ins T. I. n. 2. p. 270.

Träffas allmänt och på samma ställen, som *kopparfärgade Vårtbaggen*, med hvilken han har mycken likhet. Dess *hufvud* är baktill af en kopparglänsande grön färg, likasom *Bålen*, *Lilla Skölden*, *Skalvingarne*, *Bröst*, *Bälg* och *Fötter*; framtill deremot har det en något mörkgul: *Skölden* försedd med en tvärsöfver liggande upphöjning, hvilken hos hanen tydligast synes. *Käkarne* ljusst bruna, i spetsen tuklufne; *Mundspröten* svartaktige: *Spröten* längre än halfva kroppen och svarta; hos *honan* äro de vid basen af en mörk kopparfärg, med nästan likstora leder, undantagande den fjerde leden, som likväl är obetydligt större än de andra; hos *hanen* äro de vid basen på undre sidan gula, der äfven deras andra och fjerde leder äro likasom utdragne, den *förre* bakåt och den *sednare* framåt böjd, försedde med en dem emellan sittande, kägelformig och på sin undre sida utstående led: *Pannan* hos hanen djupare intryckt än hos honan. *Bålen* nästan äggrund, midtpå något bredare än sin längd, försedd med upphöjda kanter, hvars främre delar äro röda, och med en på hvarje sida af dess undre sittande röd prick. *Lilla Skölden*

MALACHIUS BIPUSTULATUS.

kort och baktill trubbig. *Skaloingarne* ungefär vid samma bredd som *Bålen*, och mest hälften längre än sinnbredd, samt till sin spets röda. *Flygvingarne* mörkbrunt sjögröna. *Fötternes Hälar* äro bruna.

Se T. I. f. c. Dess naturliga storlek. f. d. Insekten förstorað.

MALACHIUS FASCIATUS.

GÖRDLAD VÄRTBAGGE. *La Cicindele à bandes rouges.*
Téléphore à bandes rouges. Der rothbandirte Warzen-
käf. r.

Dess *Hufvud* och *Bål* äro af en mörk, något i grönt stötande färg. *Skalvingarne*, svarta, med tvenne röda tvärband.

Fabric. Syst. Eleuth. T. I. n. 20 p. 309. Ent. Syst. T. I. n. 13. p. 224. Linn. Syst. Nat. T. I. P. II. n. 10. p. 648. Fn. Suec. 711. Cantharis fasciata. De Geer Mem. T. IV. n. 9. p. 76. Telephorus fasciatus. Paykull Faun. Suec. Ins T. I. n. 6. p. 273.

Ar ibland de minsta arter af detta slägte, och träffas mest uppå Aspeträdet. Dess *Hufvud*, äfvensom dess *Bål*, *Bröst*, *Bälg* och *Fötter*, är af en mörk, något i grönt stötande, färg: *ögonen* svarta: *Spröten* svartare och kortare än halfva kroppen. *Bålen* på sin undre sida försedd med en blodröd prick. *Lilla Skölden* ganska liten, svart och trubbig. *Skalvingarne* äro ungefär vid samma bredd som *Bålen*, och dubbelt längre än sin bredd, svarta, med tvenne röda tvärband, af hvilka det ena sträcker sig midt-öfver *Skalvingarne*, och det andra öfver deras spets. *Flygvingarne* brunaktigt sjögröna. *Kanterne* af *Bälgens* leder äro röda. *Fötternes hälar* äro bruna.

Denne art äger, likasom de föregående, vid sidorne af *Bålen* och främre delen af *Bälgen* röda fläckar, utur hvilka, då han vidröres, spända blåsor uppkomma. *Skalvingarnes* yttersta spets är hos någre individer, hvilka utgöra denne artens hanar, svart och försedd med en ganska liten, krokig och framåt böjd tillsats.

Se Tab. I. f. e. Dess naturliga storlek f. f. Insekten förstorad.

Faint, illegible text, possibly bleed-through from the reverse side of the page.

MALACHIUS PULICARIUS.

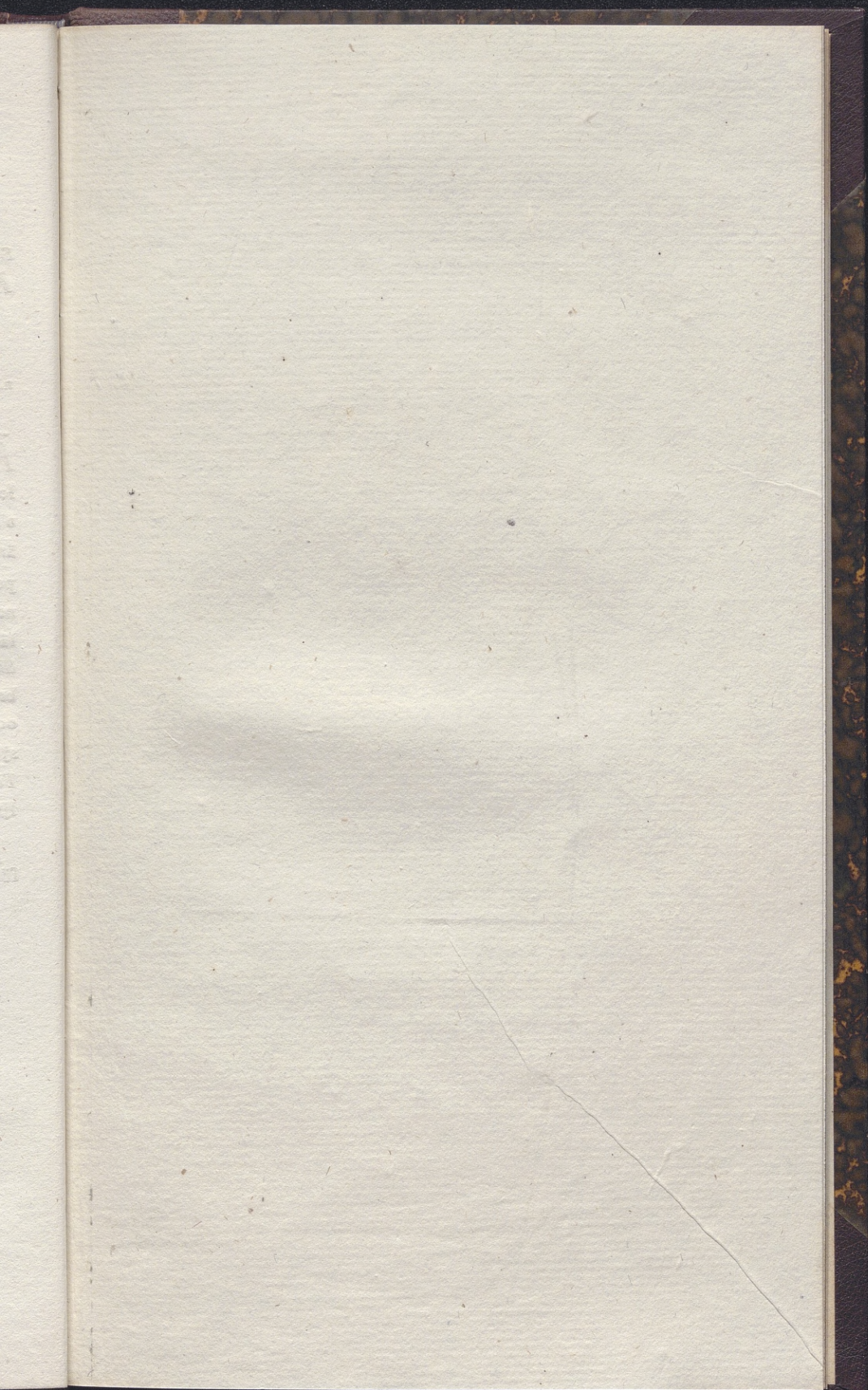
SVARTGRÖN VÄRTBAGGL. *Der Flöh-Warzenkäfer.*

Är svartgrön. *Bälens* kanter äfvensom *Skalvingarnes* ändar, äro blekröda.

Fabric. Syst. Eleuth. T. I. n. 19. p. 308. Ent. Syst. T. I. n. 12. p. 224. Paykull Faun. Suec. Jns. T. I. n. 4. p. 272.

Är, ehuru sällsamt, funnen uti Sverige, och uppehåller sig på åtskillige blomster, samt äger ett framtill gulaktigt, baktill svartgrönt *hufvud* med *Spröt*, som ofvanpå äro bruna, inunder gula, och något längre än halfva kroppen: *Mundspröten* vid basen gula, och till sin spets bruna. *Bälens* nä tan äggrund, midtpå något bredare än sin längd, försedd med blekröda och upphöjda kanter. *Lilla Skölden* ganska liten och brun. *Skalvingarne* vid samma bredd som *Bälens*, och knapt hälften längre än sin bredd, och till sina ändar blekröda. *Flygvingarne* brunaktigt sjögröna. *Bälens*, *Skalvingarne*, *Brösten*, *Bälgen* och *Fötterne* äro svartgröna. Kanterne af *Bälgens* leder äro ljusgula. *Fötternes hälar* gulbruna.

Se Tab. I. f. g. Dess naturliga storlek. f. h. Insekten förstord.



T. IX.



PAPILIO DANAUS SINAPIS.

SENAPSEFJÄRIL. *Papillon tout blanc. Papillon blanc de lait. Der Senffalter. Der Senfwising. Smal white wood Butterfly.*

Vingarne rundade, helbräddade och gulaktigt hvita: de *öfre* äga vid sina spetsar ljusa svartaktiga fläckar, och de *undre* äro försedde med tvenne halfcirkellika tvärband af samma, men ännu ljusare färg.

Fabric. Ent. Syst. T. IV. n. 577. p. 187. Linn. Syst. Nat. T. I. P. II. n. 79 p. 760. Fn. Suec. 10,8 Pap. Dan. Cand. Sinapis. De Geer Mem. T. II. P. I. n. 4. p. 183.

Bland de ämnen i Naturens rika sköte, dem ännu icke forskningsmödan hunnit att upptäcka är *Senapsfjärillens* förvandlingshistoria. Man känner endast den fullkomnade fjärillen, hvilken icke sällsamt förekommer mest i Skogslundar och på sådane ställen, der *Senapsväxten*, hvars blomsaft han serdeles älskar till sin föda, ymnigare förefaller. Han träffas nästan ifrån vårens början ända till höstetiden, och har ljusgult hvitaktiga vingar. Dess *hufvud* och dess kropp är af en ljus svartaktig färg. De *öfre vingarne* hafva vid sina spetsar ljusa fläckar af en i svart stötande färg, och hvar och en af de *undre* äger tvenne halfcirkellika tvärband af samma, dock ännu ljusare färg.

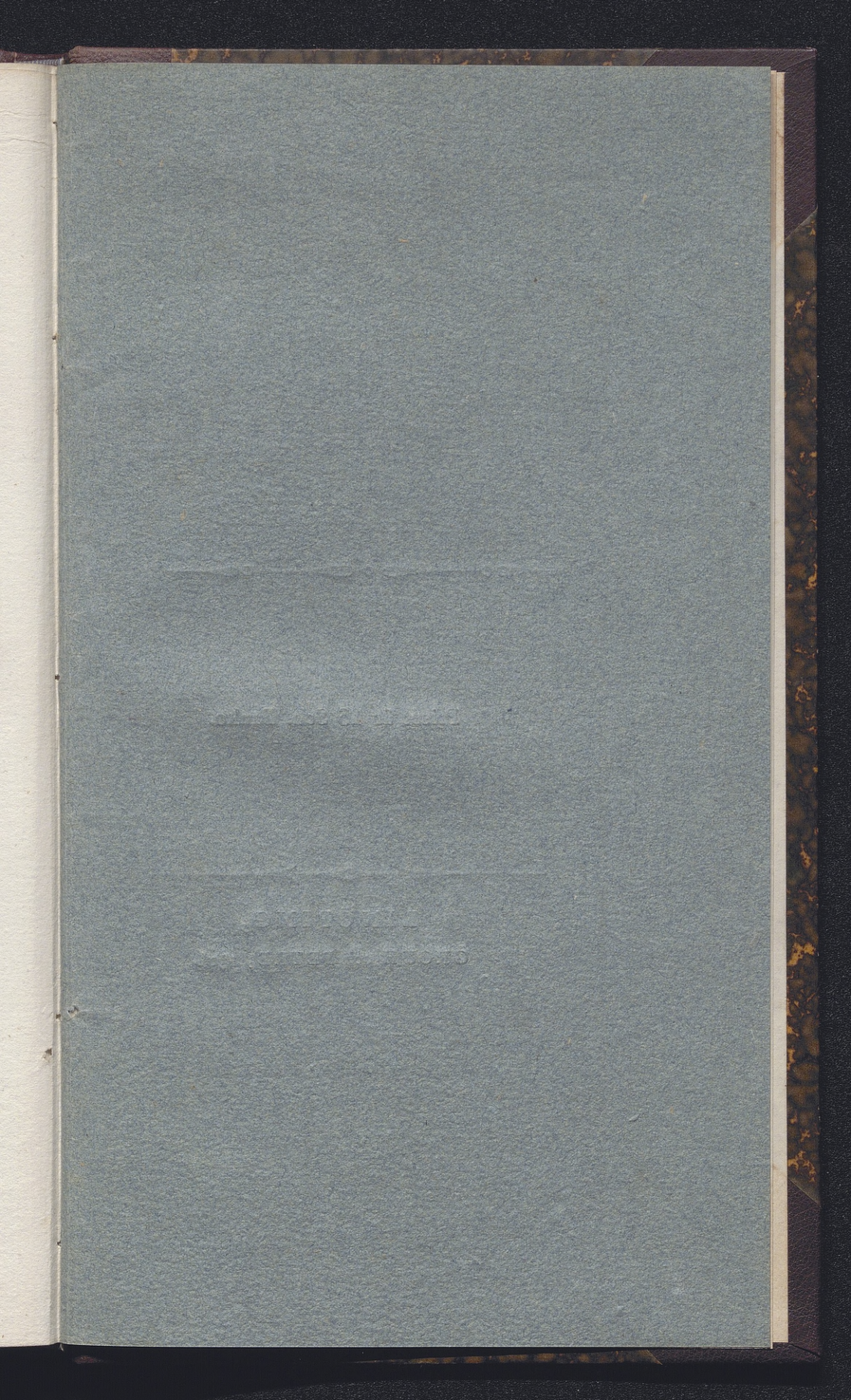
Se Tab. IX. Fjärillen i naturlig storlek.

PATRICIA DANIEL SWANSON

Generalized Anxiety Disorder
 and Depression
 (continued)
 The patient's symptoms are
 consistent with a diagnosis of
 Generalized Anxiety Disorder
 and Major Depressive Disorder.
 The patient's symptoms are
 consistent with a diagnosis of
 Generalized Anxiety Disorder
 and Major Depressive Disorder.
 The patient's symptoms are
 consistent with a diagnosis of
 Generalized Anxiety Disorder
 and Major Depressive Disorder.
 The patient's symptoms are
 consistent with a diagnosis of
 Generalized Anxiety Disorder
 and Major Depressive Disorder.

The patient's symptoms are
 consistent with a diagnosis of
 Generalized Anxiety Disorder
 and Major Depressive Disorder.
 The patient's symptoms are
 consistent with a diagnosis of
 Generalized Anxiety Disorder
 and Major Depressive Disorder.
 The patient's symptoms are
 consistent with a diagnosis of
 Generalized Anxiety Disorder
 and Major Depressive Disorder.
 The patient's symptoms are
 consistent with a diagnosis of
 Generalized Anxiety Disorder
 and Major Depressive Disorder.

The patient's symptoms are
 consistent with a diagnosis of
 Generalized Anxiety Disorder
 and Major Depressive Disorder.

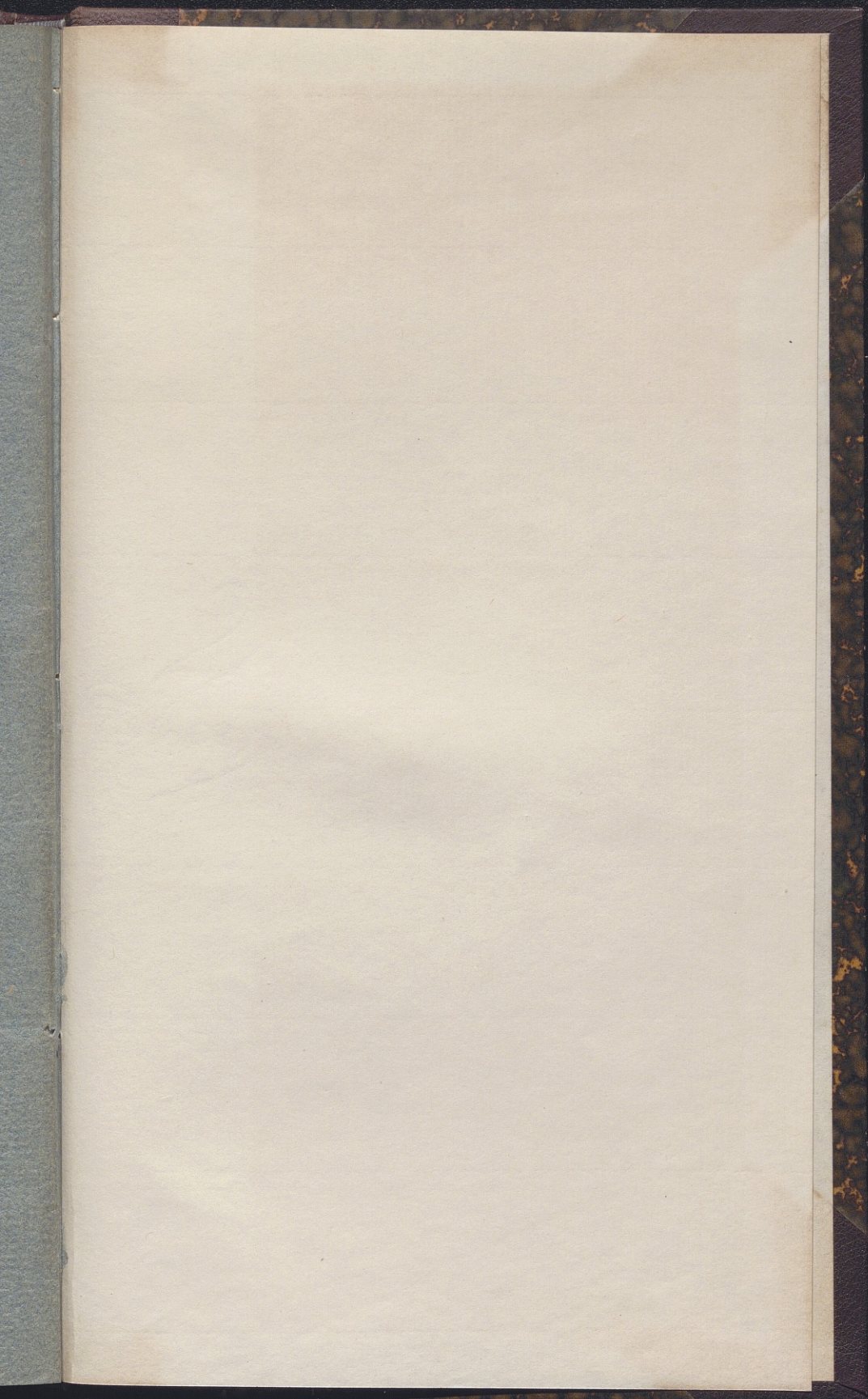


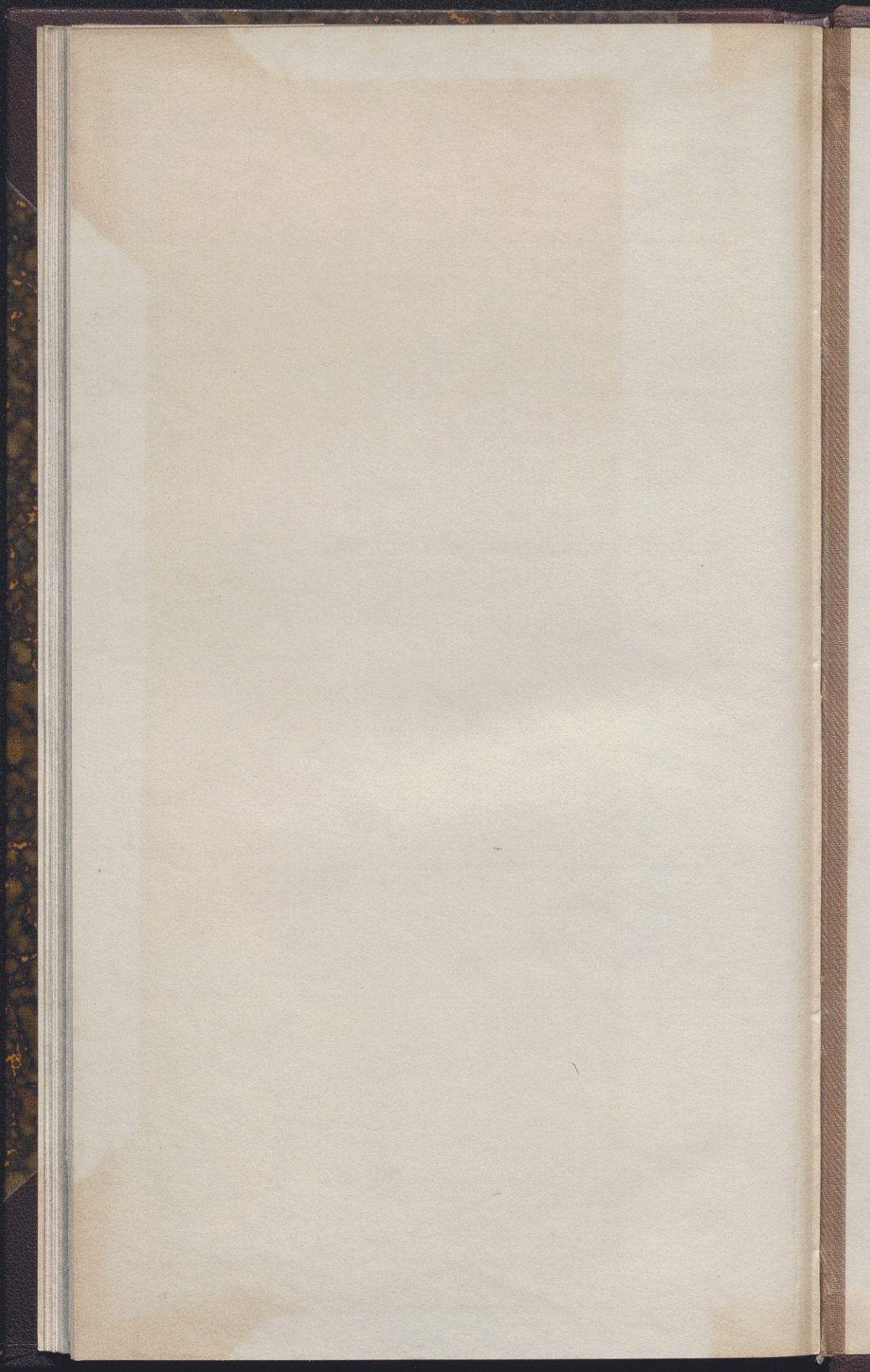


Priset är 16 Sch. Banko.



LINÖPING,
GROTH och PETRE, 1806.





Zool.
50

